



Grundlæggende om menneskelige og organisatoriske faktorer [HOF]

Printed by [Xxx] in [Country]

Redaktionen afsluttet i [måned] [år]

Hverken Den Europæiske Unions Jernbaneagentur eller personer, der handler på vegne af [Centralbanken/organ/agentur], er ansvarlige for, hvorledes oplysningerne i det følgende anvendes.

Luxembourg: Den Europæiske Unions Publikationskontor, 2023

Print ISBN 978-92-9477-528-3 doi:10.2821/121735 TR-04-22-026-DA-C

PDF ISBN 978-92-9477-503-0 doi:10.2821/909184 TR-04-22-026-DA-N

© Den Europæiske Unions Jernbaneagentur, 2023

Eftertryk tilladt med kildeangivelse

Ved enhver anvendelse eller gengivelse af fotos eller andet materiale, der ikke er omfattet af Den Europæiske Unions Jernbaneagents ophavsret, skal der indhentes tilladelse direkte fra indehaverne af ophavsrettighederne.



1

HOF skal konsekvent integreres i
sikkerhedslederskabet



- integrer HOF i sikkerhedsvisionen
- sørg for, at topledelsen er engageret i sikkerhed, og skab en kultur blandt hele personalet, hvor der tages hensyn til HOF
- udvikl en systemisk tilgang, der inkluderer HOF i hele systemet
- fastlæg og formidl en strategi for integrering af HOF
- gå foran med et godt eksempel
- tilvejebring de nødvendige ressourcer til integrering af HOF
- fremhjælp metoder til at indhente feedback fra medarbejderne
- sørg for, at der systematisk tages højde for HOF i beslutningsprocesserne

[HOF]

Grundlæggende



1



2

HOF skal integreres i
risikovurderings- og
forandringsledelses
processerne



- overvej systematisk HOF ved udformningen af systemet
 - identificer og vurder alle risici, herunder risici relateret til HOF (f.eks. stress, træthed, kommunikation, teamwork osv.)
 - behandl alle risici, herunder risici i tilknytning til HOF
 - find frem til de mest hensigtsmæssige risikobegrænsningsforanstaltninger under hensyntagen til HOF
 - overvåg alle tilbageværende risici vedrørende HOF i de driftsmæssige aktiviteter
- gennemgå jævnligt risiciene, herunder risici relateret til HOF og de gennemførte sikkerhedsforanstaltninger
 - anvend en, HOF tilgang i forbindelse med ændringer, lige fra behovsdefinition til gennemførelse
 - anvend specifikke HOF metoder til at identificere mulige sikkerhedsrisici i forbindelse med ændringer
 - fastlæg roller, ansvarsområder og kompetencer for personer, der er involveret i forandringsledelse

[HOF]

Grundlæggende



2



3

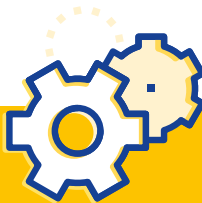
HOF skal integreres i den
organisatoriske opbygning og de
organisatoriske systemer



- sørg for, at HOF er afspejlet i organisationsstrukturen (i sammenhæng med risikovurderingen)
- sørg for, at HOF er afspejlet i alle processer (i sammenhæng med risikovurderingen)
- sørg for en slutbrugerorienteret tilgang til udformning og ændring af processer, værktøjer og dokumentation
- sørg for, at medarbejderne bliver hørt, og at de er bevidste om HOF

[HOF]

Grundlæggende



3



4

HOF skal integreres ved
fastlæggelse af mål og
planlægning af aktiviteter



- fastlæg mål under hensyntagen til HOF og i overensstemmelse med strategien og de mest alvorlige risici
- vurder effekten af HOF ved gennemgang og revision af mål
- sørg for, at målene er SMART (specifikke, målbare, ambitiøse, realistiske og tidsbestemte)
- sørg for, at sikkerhedsmålene formidles videre til hele personalet
- sørg for, at der i den driftsmæssige planlægning tages højde for risici vedrørende HOF

[HOF]

Grundlæggende



4



5

Det skal sikres, at der er **kompetent personale på alle niveauer**



- knyt kompetencestyringssystemet til risikovurderingen
- sørg for, at alt personale (f.eks. inden for indkøb, menneskelige ressourcer, design, vedligeholdelse osv.) forstår betydningen af HOF
- inddrag ekspertise inden for HOF i HR-relaterede processer som f.eks. opgaveanalyse og -udformning, udvælgelse, vurdering og uddannelse

[HOF]

Grundlæggende



5

6

Kravene vedrørende HOF skal integreres i **alle faser** af **virksomhedens livscyklus**



- indarbejd kravene vedrørende HOF i design- og vedligeholdelses-specifikationerne
- sørg for, at aktiverne opfylder alle de grundlæggende krav vedrørende HOF ud fra en brugerorienteret tilgang (i alle faser fra design til test)
- pålæg alle kontrahenter, partnere og leverandører at indarbejde kravene vedrørende HOF
- tilpas alle vedligeholdelsesaktiviteter til den menneskelige kapacitet

[HOF]

Grundlæggende



6



7

Kommunikationen skal bygge på principper og metoder for HOF



- sørg for, at kommunikationsstrategien omfatter HOF, risikovurdering og resultater
- sørg for, at både ekstern og intern kommunikation bygger på principper for HOF
- overvåg løbende effektiviteten af sikkerhedsrelateret kommunikation
- sørg for, at HOF tages i betragtning i forbindelse med kommunikation vedrørende uregelmæssigheder og nødsituationer

[HOF]

Grundlæggende



7



8

HOF skal integreres i
resultatvurderinger og
forbedringsprocesser



- definer procedurer for resultatevaluering og forbedringsprocesser baseret på risikovurderinger, der omfatter HOF
- integrer alle de resterende risici i resultatevalueringsprocesserne
- analyser alle rutinemæssige og unormale afvigelser, der rapporteres af personalet, og gennemfør forbedrende tiltag
- definer procedurer til analyse af hændelser, hvori der tages hensyn til så mange HOFs som muligt, og gennemgå dem løbende

[HOF]

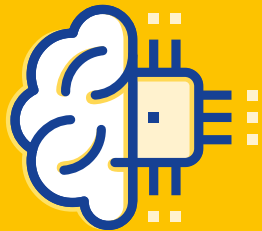
Grundlæggende



8

9

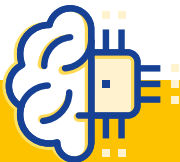
HOF skal integreres ved
indførelse af **automatisering**



- sørg for at tage højde for alle ovennævnte principper ved indførelse af automatisering
- håndter de risici, som automatisering medfører for enkeltpersoner og organisationen, herunder teams og deres opgaver
- håndter risiciene fra nye fejltilstande, der opstår som følge af samspillet mellem mennesker og automatisering

[HOF]

Grundlæggende



9





Den Europæiske Unions
Publikationskontor

ISBN 978-92-9477-528-3
TR-04-22-026-DA-C