



# Lidské a organizační faktory [HOF] základy

Rukopis dokončen v listopadu 2022

Agentura EU pro železnice a žádná osoba vystupující jejím jménem není zodpovědná za využití níže uvedených informací.

Lucemburk: Úřad pro publikace Evropské unie, 2023.

Print ISBN 978-92-9477-527-6      doi: 10.2821/344937      TR-04-22-026-CS-C

PDF ISBN 978-92-9477-513-9      doi: 10.2821/302371      TR-04-22-026-CS-N

© Agentura EU pro železnice, 2022

Reprodukce povolena pod podmínkou uvedení zdroje.

K veškerému použití nebo reprodukci fotografií či jiného materiálu, k nimž Agentura EU pro železnice nemá autorská práva, je nutné získat svolení přímo od držitelů těchto práv.



# 1

Vaší povinností je důsledně integrovat lidské a organizační faktory (HOF) do **vedení v oblasti bezpečnosti**



- integrovat lidské a organizační faktory (HOF) do své vize v oblasti bezpečnosti
- zajistit, aby se vrcholné vedení zavázalo k bezpečnosti a rozvíjet u všech zaměstnanců způsob myšlení zohledňující lidské a organizační faktory (HOF)
- rozvinout systematický přístup k lidským a organizačním faktorům (HOF) v rámci celého systému
- vypracovat strategii pro integraci lidských a organizačních faktorů (HOF) a informovat o ni
- dávat dobrý příklad
- poskytovat nezbytné zdroje k integraci lidských a organizačních faktorů (HOF)
- prosazovat různé způsoby získávání zpětné vazby od zaměstnanců
- zajistit, aby v rozhodovacích procesech byly lidské a organizační faktory (HOF) pravidelně zohledňovány

# [HOF]

## základy



1



# 2

Vaší povinností je integrovat lidské a organizační faktory (HOF) do procesů **posuzování rizik** a **řízení změn**



- soustavně zohledňovat lidské a organizační faktory (HOF) při definování systému
- identifikovat a posuzovat veškerá rizika, včetně rizik vyplývajících z lidských a organizačních faktorů (HOF) (např. stres, únava, komunikace, týmová spolupráce atd.)
- řešit veškerá rizika, včetně rizik souvisejících s lidskými a organizačními faktory (HOF)
- nacházet nejvhodnější opatření ke kontrole rizik s ohledem na lidské a organizační faktory (HOF)
- sledovat veškerá zbytková rizika vyplývající z lidských a organizačních faktorů (HOF) přetrvávající v rámci provozních činností
- pravidelně přezkoumávat zjištěná rizika, včetně rizik vyplývajících z lidských a organizačních faktorů (HOF) a zavedená bezpečnostní opatření
- v rámci změn přijmout přístup zohledňující lidské a organizační faktory (HOF), počínaje vymezením potřebných změn až po jejich provádění
- používat specifické metody pro lidské a organizační faktory (HOF) k identifikaci možných bezpečnostních rizik spojených se změnami
- definovat úlohy, povinnosti a kompetence osob podílejících se na řízení změn

# [HOF]

## základy



2

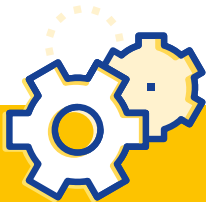
# 3

Vaší povinností je integrovat lidské a organizační faktory (HOF) do **uspořádání organizace** a jejích **systemů**



- zajistit, aby se lidské a organizační faktory (HOF) promítly do organizační struktury (v návaznosti na posouzení rizik)
- zajistit zohlednění lidských a organizačních faktorů (HOF) ve všech procesech (v návaznosti na posouzení rizik)
- zajistit, aby bylo v procesech, nástrojích a dokumentaci k návrhům a řízení změn zohledňováno hledisko koncových uživatelů
- zajistit, aby byly lidské a organizační faktory (HOF) konzultovány se zaměstnanci a aby o nich měli zaměstnanci povědomí

# [ HOF ] základy



3





# 4

Vaší povinností je integrovat lidské a organizační faktory (HOF) do **stanovení cílů** a **plánování činností**



- se zřetelem k lidským a organizačním faktorům (HOF) stanovit cíle, které jsou v souladu s vaší strategií a zohledňují nejzávažnější rizika
- při přezkoumání stanovených cílů přihlížet ke stávajícím výsledkům v oblasti lidských a organizačních faktorů (HOF)
- zajistit, aby vaše cíle splňovaly atributy metody SMART (tj. byly konkrétní, měřitelné, dosažitelné, realistické a časově vymezené)
- zajistit, aby byly bezpečnostní cíle rozpracovány pro nižší hierarchické úrovně organizace a jejich prováděním byli pověřeni všichni zaměstnanci
- zajistit, aby plánování provozu zohledňovalo rizika vyplývající z lidských a organizačních faktorů (HOF)

# [ HOF ] základy



4



# 5

Vaší povinností je zajistit,  
abyste měli **na všech úrovních  
kompetentní zaměstnance**



- propojit systém řízení kompetencí s posuzováním rizik
- zajistit, aby všichni zaměstnanci (odpovědní např. za zadávání zakázek, lidské zdroje, navrhování, údržbu atd.) rozuměli významu lidských a organizačních faktorů (HOF)
- začlenit odborné znalosti problematiky lidských a organizačních faktorů (HOF) do procesů v oblasti lidských zdrojů, jako je analýza a navrhování úkolů a výběr, hodnocení a odborná příprava zaměstnanců

# [HOF]

## základy



5

# 6

Vaší povinností je integrovat požadavky na lidské a organizační faktory (HOF) do **všech fází životního cyklu** vašich aktiv



- integrovat požadavky na lidské a organizační faktory (HOF) do specifikací pro návrhy a údržbu
- zajistit, aby vaše aktiva splňovala všechny základní požadavky na lidské a organizační faktory (HOF) podle přístupu zaměřeného na uživatele (ve všech fázích – od návrhu až po zkoušky)
- pověřit všechny dodavatele, subdodavatele a partnery, aby integrovali požadavky na lidské a organizační faktory (HOF)
- přizpůsobit všechny činnosti údržby lidským schopnostem

# [ HOF ] základy



6



# 7

**Vaše komunikace** se musí opírat o zásady a metody v oblasti lidských a organizačních faktorů (HOF)



- zajistit, aby komunikační strategie zahrnovala problematiku lidských a organizačních faktorů (HOF), posuzování rizik a výkonnosti
- zajistit, aby se jak externí, tak interní komunikace opírala o zásady v oblasti lidských a organizačních faktorů (HOF)
- průběžně sledovat účinnost sdělení týkajících se bezpečnosti
- zajistit, aby byly lidské a organizační faktory (HOF) zohledňovány při komunikaci za zhoršených nebo nouzových podmínek

# [ HOF ] základy



7





# 8

Vaší povinností je integrovat lidské a organizační faktory (HOF) do **procesů hodnocení výkonnosti a zlepšování**



- definovat procesy hodnocení výkonnosti a zlepšování na základě posouzení rizik, které zohledňuje lidské a organizační faktory (HOF)
- začlenit všechna zbytková rizika do procesů hodnocení výkonnosti
- analyzovat všechny běžné a neobvyklé odchylky nahlášené zaměstnanci a provádět zlepšovací opatření
- definovat postupy pro analýzu mimořádných událostí při zohlednění co největšího počtu lidských a organizačních faktorů (HOF) a průběžně je přezkoumávat

# [HOF]

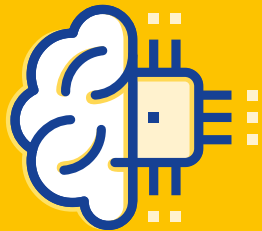
## základy



8

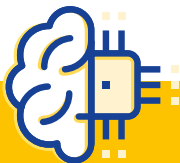
# 9

Vaší povinností je integrovat lidské a organizační faktory (HOF) při **zavádění automatizace**



- zajistit, aby byly při zavádění automatizace zohledněny veškeré výše uvedené zásady
- řídit rizika vyplývající z dopadů automatizace na jednotlivce a organizaci, jakož i na týmy a jejich úkoly
- řídit rizika vyplývající z nových druhů poruch, které jsou důsledkem interakcí mezi člověkem a automatizovanými funkcemi

# [ HOF ] základy







Úřad pro publikace  
Evropské unie

ISBN 978-92-9477-527-6  
TR-04-22-026-CS-C