

Integrace **lidských faktorů** na evropských železnicích

System zajišťování bezpečnosti

Integrace lidských faktorů na evropských železnicích

Co je projekt „Human Factors“ (Lidské faktory)?

Projekt s názvem „Lidské faktory“ se týká optimalizace lidské výkonnosti na pracovišti za účelem dosažení bezpečnosti, pohody a efektivity.

Zabývá se pracovním prostředím z pohledu člověka, přičemž zkoumá celý systém a jeho vliv na chování osob a jejich interakci se železnicí.

Projekt „Lidské faktory“ se zaměřuje na „vzájemný soulad“ mezi uživatelem, zařízením a prostředím, ve kterém se nacházejí.



Proč je projekt „Lidské faktory“ důležitý?

„Lidské faktory“ hrají v moderních a složitých systémech, které jsou pro bezpečnost zcela zásadní, stále důležitější úlohu.

I když jsou určité procesy automatizované (často jako opatření k omezení selhání lidského faktoru), lidé stále zůstávají ústřední součástí evropských železnic.

Lidé jsou jádrem tohoto technologického, sociálního a organizačního systému a klíčem k úspěchu či neúspěchu.



Jednotlivec je jádrem sociálně technického systému. (poskytla RSSB)

System zajišťování bezpečnosti (SMS)

Železnice budou v blízké budoucnosti čelit velkým výzvám:

Zavádění systému ERTMS přinese zásadní změny práce strojvedoucích a zaměstnanců řízení provozu, automatizace úkolů na železnici nabírá na rychlosti a vyžaduje rozvíjení nových dovedností, starší pracovníci odcházejí do důchodu a je zapotřebí

zachovat kompetence pracovníků a vyškolit novou generaci zaměstnanců, kteří budou pracovat s novými technologiemi.

Bezpečný a efektivní provoz evropských železnic závisí na lidech, kteří pracují na všech úrovních systému. Většina procesů v rámci systému zajišťování bezpečnosti ovlivní pracovní podmínky a prostředí drážních zaměstnanců, a proto je nezbytné, aby poznatky o lidských faktorech a metody na nich založené byly do systému zajišťování bezpečnosti začleněny. Základní princip navrhování zaměřeného na člověka, při kterém se navíc dbá na účast pracovníků, by měl být zaveden v procesech systému zajišťování bezpečnosti na železnici po celý životní cyklus tohoto systému.

Výhody začlenění lidských faktorů do systému zajišťování bezpečnosti:

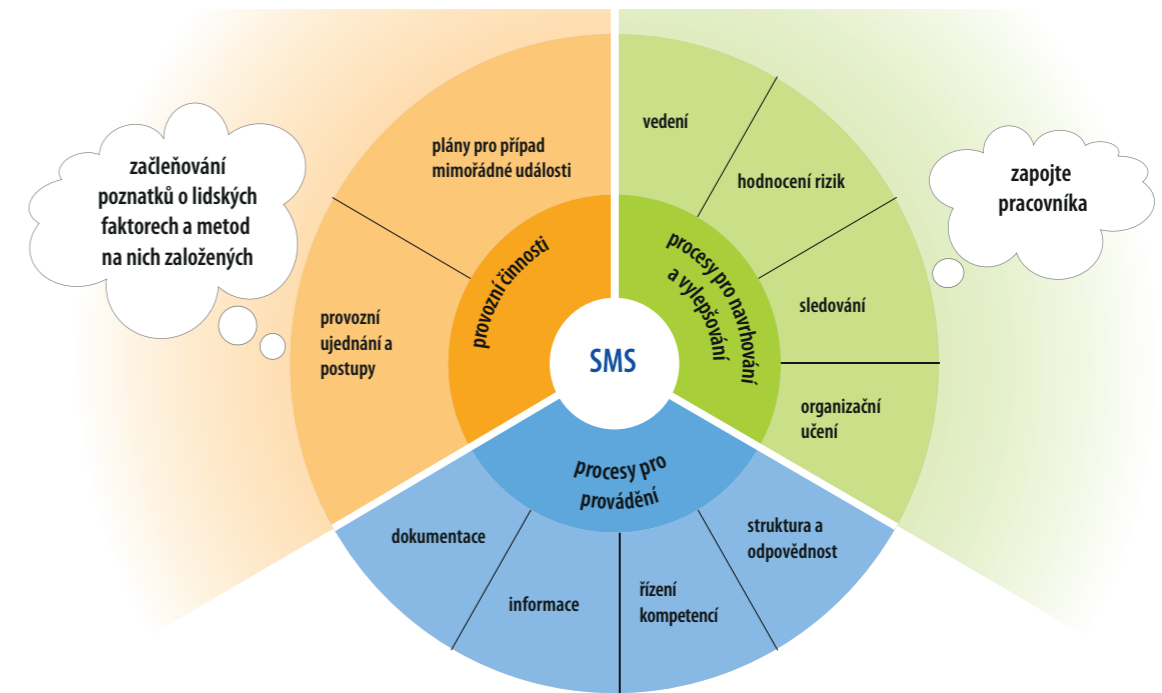
- lepší bezpečnost, pohoda a spokojenost
- efektivita a účinnost.



© European Union Agency for Railways

systemy zajišťování bezpečnosti (SMS):

zajišťování změn... hodnocení rizik... zajišťování kompetencí...



Vnitrostátní bezpečnostní orgán v každém členském státě odpovídá za posouzení systémů zajišťování bezpečnosti železničních podniků a provozovatelů infrastruktury před tím, než vydá osvědčení bezpečnosti a schválení z hlediska bezpečnosti.

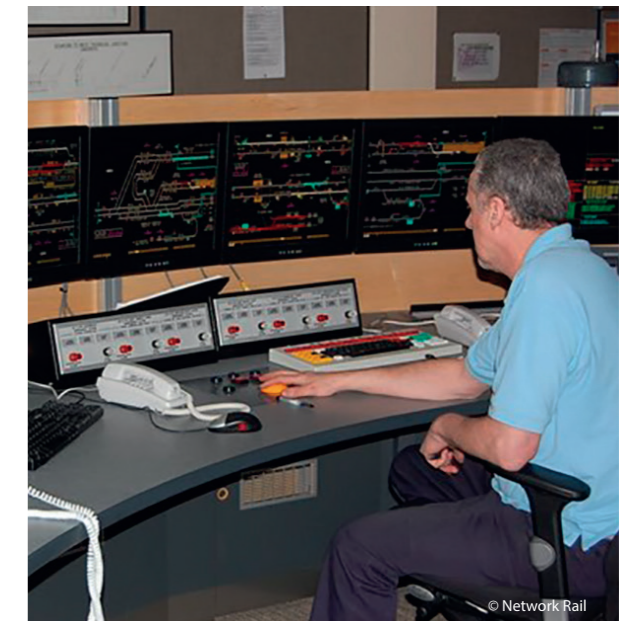
V rámci své strategie dohledu určí vnitrostátní bezpečnostní orgán hlavní provozní rizika a zaměří se na to, jak železniční podniky a provozovatelé infrastruktury tato rizika řídí. Příklady: odborná příprava strojvedoucích zaměřená na zachování jejich kompetence v oblasti prevence SPAD (nedovolené jízdy kolem návštěvidla zakazujícího jízdu); postupy, které zamezí, aby strojvedoucí vyjel na trať, pokud je pod vlivem alkoholu nebo drog, a vhodné režimy práce na směny s cílem zmírnit únavu.

System zajišťování bezpečnosti je opravdu jen nástroj. Celá organizace musí sdílet přesvědčení, hodnoty a způsoby chování zajišťující bezpečnou práci na železnici – kulturu bezpečnosti.

„Silná kultura bezpečnosti se obecně považuje za zásadní předpoklad pro řádné fungování systémů zajišťování bezpečnosti. Někdy se říká, že je možné mít dobrou kulturu bezpečnosti bez formálního systému zajišťování bezpečnosti, ale není možné mít efektivní systém zajišťování“ (!)

(!) RÁMEC KULTURY BEZPEČNOSTI AGENTURY EASA PRO PRACOVNÍ SKUPINU ECAS SMS-WG

Kultura bezpečnosti bude růst a rozvíjet se tam, kde je silné vedení, kde se pracovníci aktivně zapojují a kde panuje důvěra a spolupráce na každé úrovni organizace.



© Network Rail

European Union Agency for Railways

120 rue Marc Lefrancq
BP 20392
FR-59307 Valenciennes Cedex
Tel. +33 (0)327 09 65 00

era.europa.eu
Twitter @ERA_railways

Po vstupu v platnost technického pilíře 4. železničního balíčku EU (nařízení 2016/796) byla Evropská agentura pro železnice nahrazena Agenturou Evropské unie pro železnice, která je její nástupkyní. Změna názvu vyžaduje také nové logo agentury. Pojmem „agentura“ se od nyníška rozumí Agentura Evropské unie pro železnice. V závislosti na kontextu však některé části této brožury ještě odkazují na Evropskou agenturu pro železnice.

Chcete-li získat další informace, obraťte se na:

- <http://www.era.europa.eu/tools/sms/>
- <http://www.hse.gov.uk/humanfactors/>
- <http://www.sparkrail.org/Pages/HumanFactors.aspx>
- <http://www.vbg.de/>

Viz rovněž letáky na téma integrace lidských faktorů na evropských železnicích:

- Vyšetřování mimořádných událostí
- Informace pro zaměstnance v provozu
- Vyhledávání pojmu „Human Factors“ na www.era.europa.eu.

Making the railway system work better for society.
era.europa.eu



Publications Office

Ani agentura ani žádná osoba vystupující jejím jménem nenesou odpovědnost za použití následujících informací.

Luxembourg: Publications Office of the European Union, 2016

© European Union Agency for Railways, 2016

Reprodukce je povolena pod podmínkou uvedení zdroje. K veškerému použití nebo reprodukci jednotlivých fotografií je nutné získat svolení přímo od držitelů autorských práv.

TR-01-16-692-EN-D • ISBN 978-92-9205-099-3 • doi:10.2821/078705

Printed in Luxembourg on recycled paper