



© European Union Agency for Railways

Integrarea **factorilor umani** în căile ferate europene

Informații pentru lucrători

Integrarea factorilor umani în căile ferate europene

Ce sunt „factorii umani”?

Factorii umani se referă la optimizarea performanței umane la locul de muncă în scopul asigurării siguranței, bunăstării și eficienței.

Aceștia analizează mediul de lucru dintr-o perspectivă axată pe om, luând în considerare întreg sistemul și influența sa asupra modului în care oamenii se comportă și interacționează cu sistemul feroviar.

Factorii umani se concentrează pe „compatibilitatea” dintre utilizator, echipamente și mediul în care lucrează.



Individul este în centrul sistemului sociotehnic. (Prin amabilitatea RSSB - Consiliul pentru siguranță și standard feroviare)

De ce sunt importanți „factorii umani”?

„Factorii umani” joacă un rol tot mai important în sistemele moderne complexe, esențiale pentru siguranță.

Chiar și atunci când unele procese sunt automatizate - adeseori ca o măsură de reducere a erorilor umane - oamenii raman parte esențială a căilor ferate europene.

Oamenii sunt în centrul acestui sistem tehnologic, social și organizațional și sunt factori esențiali pentru succesul sau eșecul acestuia.

Ce vă influențează la locul de muncă?

Munca oamenilor reflectă valorile, experiențele și abilitățile acestora. Modul în care oamenii lucrează - deciziile și acțiunile lor - este influențat și de factori din cadrul întreprinderii.

Printre acești factori se numără: formarea dumneavoastră, colegii de muncă, echipamentul utilizat, activitatea desfășurată, mediul și organizația. Astfel de „factori care influențează performanța” vă pot ajuta sau împiedica la locul dumneavoastră de muncă.

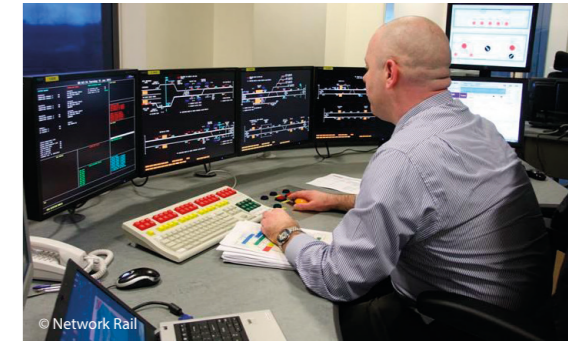
Pentru întreprindere provocarea constă în luarea în considerare a acestor factori și în integrarea lor în managementul siguranței organizației, pentru a îmbunătăți calitatea activității.

Lucrătorii asigură funcționarea sigură și eficace a sistemului feroviar. Din acest motiv, este esențial ca lucrătorul să fie considerat o parte centrală a organizației.



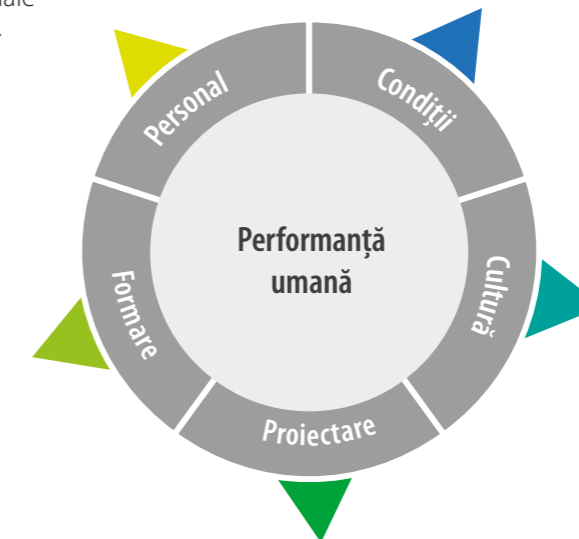
Cine este specialistul în factorii umani?

Acesta sau aceasta furnizează cunoștințe despre performanța umană și tehnici pentru a afla informații despre modul în care vă desfășurați activitatea - aceasta este abordarea orientată spre utilizator pentru dezvoltarea tuturor aspectelor legate de mediul de lucru.



Organizațiile au nevoie de personal adecvat pentru locurile de muncă. Atât recrutarea, selectarea, cât și păstrarea personalului adecvat sunt esențiale pentru succesul unei organizații.

Oamenii trebuie să fie dezvoltați atât în funcție de potențialul propriu, cât și de nevoile organizației pentru care lucrează. Formarea ar trebui privită ca un proces continuu, prin care organizațiile profit la maximum de oameni și vice-versa.

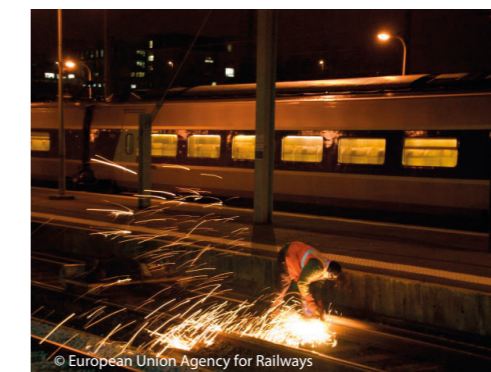


Abordarea factorilor umani vizează impactul volumului de lucru, lucrului în schimburi, eticii, motivației și stresului asupra performanței și bunăstării.

Cultura organizației este atât un produs, cât și o cauză a modului în care oamenii se comportă unii cu alții. Cultura este evidentă în comportamentul liderilor săi, al echipei lor sale și al managerilor săi, precum și în stilul și așteptările cu care oamenii săi comunică unii cu alții.

Proiectarea trebuie să fie adecvată scopului, ceea ce implică definirea în mod adecvat în faza de proiectare atât a modului în care produsele urmează să fie utilizate, cât și a problemelor tehnice pe care sunt destinate să le rezolve. Ignorarea factorilor umani ai proiectării poate conduce la o scădere accentuată a performanței, la pierderea personalului sau a clienților prin accident sau risipă și adeseori la costuri financiare substanțiale.

Adaptat după RSSB



European Union Agency for Railways

120 rue Marc Lefrancq
BP 20392
FR-59307 Valenciennes Cedex
Tel. +33 (0)327 09 65 00

era.europa.eu
Twitter @ERA_railways

Ca urmare a intrării în vigoare a pilonului tehnic al celui de al patrulea pachet feroviar al UE (Regulamentul 2016/796), Agenția Uniunii Europene pentru Căile Ferate înlocuiește Agenția Europeană a Căilor Ferate și continuă activitatea acesteia. Schimbarea de nume necesită și un nou logo. De acum înainte, „agenția” se referă la Agenția Uniunii Europene pentru Căile Ferate. Cu toate acestea, în funcție de context, anumite părți din broșură se referă încă la fosta Agenție Europeană a Căilor Ferate.

Pentru informații suplimentare, vă rugăm să vizitați:

- <http://www.era.europa.eu/tools/sms/>
- <http://www.hse.gov.uk/humanfactors/>
- <http://www.sparkrail.org/Pages/HumanFactors.aspx>
- <http://www.vbg.de/>

A se vedea, de asemenea, pliantele: Integrarea factorilor umani în căile ferate europene:

- Sisteme de management al siguranței
 - Investigarea incidentelor și accidentelor.
- Căutare „Human Factors” la adresa www.era.europa.eu

Making the railway system work better for society.
era.europa.eu



Publications Office

Nici agenția, nicio altă persoană care acționează în numele agenției nu este responsabilă de modul în care aceste informații ar putea fi utilizate.

Luxembourg: Publications Office of the European Union, 2016

© European Union Agency for Railways, 2016

Reproducerea este autorizată cu condiția menționării sursei. Pentru orice utilizare sau reproducere de fotografii individuale, trebuie să se solicite permisiunea direct de la titularii drepturilor de proprietate intelectuală.

TR-01-16-692-EN-D • ISBN 978-92-9205-099-3 • doi:10.2821/078705

Printed in Luxembourg on recycled paper