



© European Union Agency for Railways

**Inhimillisten tekijöiden
sisällyttäminen Euroopan
rautatiejärjestelmään**

Tietoa työntekijöille

Inhimillisten tekijöiden sisällyttäminen Euroopan rautatiejärjestelmään

Mitä "inhimilliset tekijät" tarkoittaa?

Inhimillisissä tekijöissä on kyse ihmisten suorituksen parantamisesta turvallisuuden, hyvinvoinnin ja tehokkuuden kannalta.

Siinä otetaan huomioon työympäristö ihmiskeskeisestä näkökulmasta ja tarkastellaan koko järjestelmää ja sen vaikutusta tapaan, jolla ihmiset käyttäytyvät ja ovat vuorovaikutuksessa rautatiejärjestelmän kanssa.

Inhimillisissä tekijöissä keskitytään käyttäjän, laitteiden ja niiden ympäristön väliseen sopivuuteen.



Yksilö on yhteiskunnallis-teknisen järjestelmän keskiössä. (RSSB:n kaavio)

Miksi inhimilliset tekijät ovat tärkeitä?

Inhimillisten tekijöiden merkitys on yhä suurempi nykyaikaisissa monimutkaisissa ja turvallisuuden kannalta kriittisissä järjestelmissä.

Vaikka jotkin prosessit on automatisoitu inhimillisten virheiden vähentämiseksi, ihmiset ovat merkittävä osa Euroopan rautatiejärjestelmää.

Ihmiset ovat keskeisiä tässä teknisessä, sosiaalisessa ja organisatorisessa järjestelmässä, jonka onnistuminen tai epäonnistuminen riippuu heistä.

Mikä vaikuttaa sinuun työssäsi?

Ihmiset tuovat työhön omat arvonsa, kokemuksensa ja kykynsä. Heidän työskentelytapansa – heidän päätöksensä ja toimiinsa – vaikuttavat myös yrityksen sisäiset tekijät.

Näitä tekijöitä ovat muun muassa koulutus, työtoverit, käytettävät laitteet, tehtävä työ, ympäristö ja organisaatio. Tällaiset "suorituskykyyn vaikuttavat tekijät" voivat joko edesauttaa tai haitata työtä.

Yrityksen haasteena on näiden tekijöiden ottaminen huomioon ja niiden sisällyttäminen organisaation turvallisuusjohtamiseen, jotta työn laatua voidaan parantaa.

Juuri työntekijät takaavat rautatiejärjestelmän turvallisen ja tehokkaan toiminnan. Siksi on olennaisen tärkeää, että työntekijä katsotaan organisaation keskeiseksi osaksi.



Kuka on inhimillisten tekijöiden asiantuntija?

Hän tarjoaa tietoa ihmisten suorituskyvystä ja tekniikoista, jotta saadaan selville, miten kukin työnsä tekee – tämä on käyttäjakeskeinen lähestymistapa, jonka avulla voidaan kehittää kaikkia työympäristöön liittyviä näkökulmia.



Organisaatiot tarvitsevat oikeita ihmisiä oikeisiin töihin. Oikeiden ihmisten rekrytointi, valinta ja heidän pysymisensä työssä ovat olennaisen tärkeitä tekijöitä organisaation menestymisessä.

Ihmisiä on kehitettävä siten, että he saavat omista kyvyistään kaiken irti ja täyttävät myös työpaikkanaan olevan organisaation tarpeet. Koulutus pitäisi katsoa jatkuvaksi prosessiksi, jossa organisaatiot saavat kaiken irti ihmisistä – ja toisin päin.

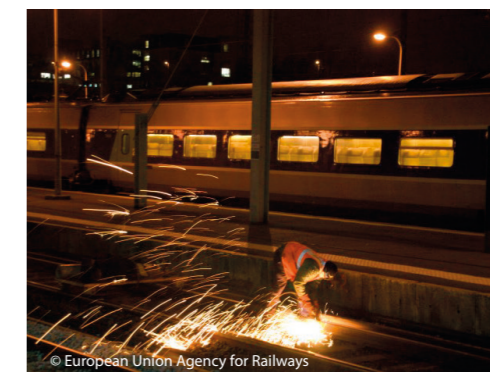


Inhimillisiä tekijöitä koskevassa lähestymistavassa on kyse työmäärän, vuorotyön, mielialan, motivaation ja stressin vaikutuksesta suoritus-tehoon ja hyvinvointiin.

Organisaation kulttuuri on sekä tulosta siitä, miten ihmiset käyttäytyvät toistensa kanssa, että syy siihen. Kulttuuri näkyy sen johtajien, ryhmien ja esimiesten käytöksessä, tavassa, jolla organisaatioon kuuluvat ihmiset viestivät keskenään, sekä siinä, mitä odotuksia heillä viestinnästä on.

Suunnittelun on vastattava tarkoitustaan, eli suunnitteluvaiheessa on määritettävä asianmukaisesti sekä tapa, jolla tuotteita käytetään, että tekniset ongelmat, jotka niillä on tarkoitus ratkaista. Inhimillisten tekijöiden laiminlyönti suunnittelussa voi johtaa suoritustehon huomattavaan laskuun, henkilöstön tai asiakkaiden menettämiseen tapaturmien tai väärinkäytösten vuoksi ja usein merkittäviin taloudellisiin kustannuksiin.

Muokattu RSSB:n tiedoista



European Union Agency for Railways

120 rue Marc Lefrancq
BP 20392
FR-59307 Valenciennes Cedex
Tel. +33 (0)327 09 65 00

era.europa.eu
Twitter @ERA_railways

Neljännän EU:n rautatiepaketin (asetus 2016/796) teknisen pilarin tultua voimaan Euroopan unionin rautatievirasto korvaa Euroopan rautatieviraston ja on sen seuraaja. Nimenmuutos merkitsee myös uuden logon tarvetta. "Virasto" tarkoittaa tästä lähtien Euroopan unionin rautatievirastoa. Asiayhteydestä riippuen jotkin tämän esitteen kohdat viittaavat silti aiempaan Euroopan rautatievirastoon.

Seuraavissa osoitteissa on lisätietoa:

- <http://www.era.europa.eu/tools/sms/>
- <http://www.hse.gov.uk/humanfactors/>
- <http://www.sparkrail.org/Pages/HumanFactors.aspx>
- <http://www.vbg.de/>

Katso myös nämä tiedotteet inhimillisistä tekijöistä

Euroopan rautatiejärjestelmässä:

- Turvallisuusjohtamisjärjestelmät
 - Onnettomuus- ja tapaturmatutkinta
- Käytä "Human Factors"-hakusanaa sivustolla www.era.europa.eu

Making the railway system work better for society.
era.europa.eu



Virasto tai kukaan sen puolesta toimiva henkilö ei ole vastuussa seuraavien tietojen mahdollisesta käytöstä.

Luxembourg: Publications Office of the European Union, 2016

© European Union Agency for Railways, 2016

Jäljentäminen on sallittua, kunhan lähde mainitaan. Yksittäisten valokuvien käyttöön tai jäljentämiseen on pyydyttävä lupa suoraan niiden tekijänoikeuden haltijalta.

TR-01-16-692-EN-D • ISBN 978-92-9205-099-3 • doi:10.2821/078705

Printed in Luxembourg on recycled paper