

# Valstybinės geležinkelio inspekcijos prie Susisiekimo ministerijos (Lietuvos Nacionalinės saugos institucijos) Saugos ataskaita už 2008 metus

## State Railway Inspectorate under the Ministry of Transport and Communications of Lithuania – the National Safety Authority of the Republic of Lithuania Safety report for 2008

<b>A.1. Ataskaitos apimtis</b>	<b>Scope of the report</b>
<p>Metinėje saugos ataskaitoje yra apibendrinami Inspekcijos darbo rezultatai, pateikiama informacija apie 2008 m. atliktus patikrinimus, saugos srityje duotus įpareigojimus ir veiksmus, kurių buvo imtasi vadovaujantis anksčiau išleistomis rekomendacijomis, pateikiamos eismo saugos geležinkelių transporte užtikrinimo tendencijos bei problemos, su kuriomis susiduriama įgyvendinant Inspekcijai pavestas funkcijas.</p> <p>Taip pat ataskaitoje yra pateikiami svarbiausi teisės aktų, reglamentuojančių geležinkelių transporto eismo saugą, pasikeitimai, eismo saugos raida bendrųjų saugos rodiklių srityje, eismo įvykių statistiniai duomenys.</p> <p>Ataskaita apima visą Lietuvos geležinkelių tinklą.</p>	<p>In this annual safety report are given result of the Inspectorate work, information accounting for the inspections carried out in 2008, the safety obligations that were issued and actions taken in accordance with recommendations issued previously, safety trends in the railway field, problems as well as reached results.</p> <p>Also important changes in legislation concerning railway safety, the development of railway safety on CSIs, statistical data of accidents are given in this report.</p> <p>The scope of the report – the whole railway system of Lithuania.</p>
<b>B.1. Įvadinė dalis</b>	<b>Introductory Section</b>
<p>Numatoma Saugos ataskaitos auditorija: kiekvienas suinteresuotas asmuo (ji bus viešai paskelbta Inspekcijos internetiniame puslapyje), ERA.</p> <p>Ataskaitos tikslas – apibendrinti informaciją apie geležinkelių transporto eismo saugą Lietuvoje 2008 metais, palyginti saugos būklę su 2007 metais, atsiskaityti ERA apie NSI nuveiktus darbus, informuoti apie įvykusius teisės aktų pokyčius ir kitus esminius įvykius 2008 metais.</p> <p>Renkant duomenis kasmetinei saugos ataskaitai su didesniais sunkumais nesusidurta.</p>	<p>Intended audience of the report is everybody who is interested in it – it is public (it will be put in Inspectorate’s website), ERA.</p> <p>The purpose of the report – to summarize the information of railway safety in Lithuania in 2008, to compare safety level with the year 2007, to report to ERA about NSA main activities, about changes in legislation r essential events in railway safety in 2008.</p> <p>There were no major problems in collecting data for the annual report.</p>

## B.2. Informacija apie geležinkelių sistemos struktūrą

## Railway Structure information

<p>Informacija apie geležinkelių sistemos struktūrą yra pateikta Priede A:</p> <ul style="list-style-type: none"><li>- Lietuvos Respublikos geležinkelių tinklo žemėlapis (Schema A.1.);</li><li>- Geležinkelio įmonių (vežėjų) ir geležinkelių infrastruktūros valdytojų sąrašas (Lentelė A. 2.).</li></ul> <p>Bendras geležinkelių eksploatacinis ilgis yra 2180,9 km, ~ 65 % iš jų sudaro vienkeliai. Geležinkelių linijų pasiskirstymas pagal vėžės plotį: 2158,8 km yra 1520 mm pločio vėžės (iš jų 122,00 km yra elektrifikuotų geležinkelio linijų), 22,1 km - 1435 mm pločio vėžės, 68,4 km - 750 mm pločio vėžės.</p> <p>2008 metų gruodžio 31 d. duomenimis buvo 22 geležinkelio įmonės (vežėjai), turinčios licencijas verstis geležinkelių transporto ūkine komercine veikla. Iš viso yra išduotos 27 licencijos (nes kai kurios įmonės turi 2 rūšių licencijas: vežti krovinius bei vežti keleivius).</p>	<p>Railway System Structure information is showed in ANNEX A:</p> <ul style="list-style-type: none"><li>- Network map of the Republic of Lithuania (Chart A.1.);</li><li>- List of Railway Undertakings (operators) and Infrastructure Managers (Chart A.2.).</li></ul> <p>Total length of the network is 2180,9 km ( ~ 65 % of single track ). Distribution of railway lines under the track gauge: 2158,8 km of 1520 mm track gauge(122,00 km of them are electrified track), 22.1 km of 1435 mm track gauge, 68,4 km - 750 mm track gauge.</p> <p>In 31.12.2008 there were 22 Railway Undertaking (operators) having licences to run economic and commercial railway transport activities. Total number of issued licences is 27 (because some of the operators have 2 kinds of licenses: for freight and for passenger transportation).</p>
--	---

## B.3. Santrauka - bendroji saugos tendencijų analizė

## Summary – general Trend Analysis

<p>Inspekcijos kaip Nacionalinės saugos institucijos, pagrindinis veiklos tikslas – įgyvendinti Lietuvos Respublikos geležinkelių transporto eismo saugos politiką, siekiant užtikrinti saugų geležinkelių transporto eismą ir geležinkelių transporto paslaugų teikimo kontrolę, organizuoti teisės aktų, reglamentuojančių geležinkelių transporto eismo saugą, reikalavimų įgyvendinimą ir užtikrinti jų vykdymo valstybinę priežiūrą.</p> <p>Saugos lygis, palyginti su 2007 m., gerėja. Tobulinami teisės aktai, reglamentuojantys geležinkelių transporto eismo saugą, NSI funkcijos plečiamos, siekiant dar pagerinti eismo saugą.</p>	<p>The main aim of the Inspectorate as the National Safety Authority is implementation of state administration functions in the field of railway operation, supervising railway companies according to the national legislation's requirements, organization of implementation of legal acts, concerning railway safety and assurance of it in a state level.</p> <p>Safety is improving comparing to the year 2007. Improvements are being made in legal acts, NSA is implementing new functions in order to make a safety level in Lithuanian railways higher.</p>
---	--

## C. Organizacija

## Organisation

### C.1. Įvadas

### Introduction to the organization

<p>Inspekcijos struktūra, lyginant su 2007 metais, nepasikeitė.</p> <p>2008 m. pabaigoje Inspekcijoje dirbo 24 darbuotojai (palyginimui 2006 metais – 26 darbuotojai):</p> <ul style="list-style-type: none"> <li>- 15 jų dirba eismo saugos, sertifikavimo, licencijavimo, teisės aktų geležinkelių transporto sektoriuje plėtojimo, siekiant perkelti ES teisės aktų reikalavimus į nacionalinę teisę, srityse;</li> <li>- 3 dirba geležinkelių infrastruktūros bei riedmenų registravimo srityje;</li> <li>- 3 dirba rinkos priežiūros srityje;</li> <li>- 1 planuoja ir organizuoja finansinius institucijos reikalus;</li> <li>- 2 dirba administracinį darbą.</li> </ul>	<p>The structure of the Inspectorate didn't change comparing to the year 2007.</p> <p>At the end of 2008 there were 24 employees (in comparison, in 2007 – 26 employees) working in the Inspectorate :</p> <ul style="list-style-type: none"> <li>- 15 of them are working with traffic safety, certification, licencing, developing of legal acts in railway sector as well as implementing EU requirements into national legislation;</li> <li>- 3 of them are working with registration of railway infrastructure, rolling-stock;</li> <li>- 3 of them are working with market supervision field;</li> <li>- 1 of them plans and organizes finance items in the institution;</li> <li>- 2 of them in administrative work.</li> </ul>
--	---

## C.2. Organizacinis srautas

## Organisational flow

<p>Santykiai tarp Inspekcijos ir kitų geležinkelių transporto subjektų (Lietuvos Respublikos Vyriausybės, Lietuvos Respublikos susisiekimo ministerijos, Katastrofų tyrimo vadovo, viešosios geležinkelių infrastruktūros valdytojo (AB „Lietuvos geležinkeliai“), geležinkelio įmonių (vežėjų), nepasikeitė lyginant su 2007 metais.</p>	<p>The relationship among the Inspectorate and other subjects of railway transport (the Government of Republic of Lithuania, the Ministry of Transport and Communications, the Head of Accidents' Investigation, Public Railway Infrastructure Manager (JSC „Lithuanian Railways“), Railway Undertakings (operators), international institutions didn't change comparing to the year 2007.</p>
---	--

## D. Geležinkelių transporto saugos raida

## The development of railway safety

### D. 1. Iniciatyvos pagerinti saugos parametrus

### Initiatives to maintain/ improve safety performances

D.1.1 - Safety measures triggered by accidents/precursors to these

D.1.1.1. – Saugos priemonės, lemtos eismo įvykių ar vos neįvykusių įvykių

<b>Safety measure decided</b> (saugos priemonė)	<b>Accidents/precursors which triggered the measure</b> (eismo įvykiai ar vos neįvykę įvykiai, lėmę šias priemones)		
	<b>Date</b> (data)	<b>Place</b> (vieta)	<b>Description of the event</b> (įvykio apibūdinimas)

NO			
----	--	--	--

D.1.2 - Safety measures with other triggers

D.1.2. – Saugos priemonės, lemtos kitų priežasčių

Safety measure decided (saugos priemonė)	Description of the trigger of the measures (priežasčių, lėmusių šias priemones apibūdinimas)
NO	NO

## D.2. Detalizuota informacija

## Detailed data trend analysis

Lentelė (Table) D. 2. Detailed statistical data of the railway transport events in Lithuanian railways in 2008.

(Eismo įvykių 2008 m. statistika)

	Number of accidents (avarijų skaičius)	Number of fatalities (žuvusių asmenų skaičius)	Number of injures (sužeistų žmonių skaičius)	Number of precursors to accidents (riktų bei avarinių situacijų skaičius)	Cost of all accidents, hours worked on safety (išlaidų eurais kaina ir sugaištos darbo valandos dėl eismo įvykių)	Technical safety of infrastructure and its implementation, management of safety (techninė infrastruktūros sauga, jos vystymasis, saugos valdymas)
<b>TOTAL</b> (VISO)	68	40	13	44	118131,9 euros, 160,03 working	N.A. (duomenų)

					hours (darbo valandos)	nepateikta)
--	--	--	--	--	------------------------------	-------------

**Posible reasons: mostly** – rolling stock failure, failure of railway infrastructure, of signaling system; Also - human factors, unauthorised people entering railway, meteorological factors, etc.

**Dažniausios priežastys eismo įvykiams:** daugiausiai riedmenų gedimai, geležinkelių infrastruktūros gedimai, techniniai nesklaidumai, signalizacijos gedimai. Taip pat ž žmogiškieji faktoriai, neturintys teisės būti ant geležinkelio bėgių asmenys, meteorologinės priežastys ir pan.

### D.3. Saugos rekomendacijų rezultatai

### Results of safety recommendations

<p>Saugos rekomendacijos duodamos kartu su įpareigojimais, geležinkelio įmonių ar infrastruktūros valdytojų patikrinimų metu. Jų per 2008 m. buvo 25. Iš jų įvykdyta 100%. Darytina išvada, kad įmonės Inspekcijos įpareigojimų, rekomendacijų laikosi. Laikydamosis rekomendacijų ir įpareigojimų geležinkelio įmonės ir infrastruktūros valdytojai pagerino saugos būklę (suremontavo geležinkelių kelius, sutvarkė signalizacijos įrenginių geimus, t.t.).</p>	<p>Safety recommendations are given together with obligations, while inspecting the RU or IM. There were 25 obligations and recommendations during 2008. 100% of them were fulfilled. To conclude – undertakings follow obligations and recommendations given by the Inspectorate. Following recommendations and obligations IM and RU improved level of railway safety (repaired old track lines, changed spoilt ties, repaired signaling devices, etc.).</p>
---	--

### E. Svarbūs pokyčiai teisėkūroje

### Important changes in legislation and regulation

<p><b>Pokyčiai nacionaliniuose teisės aktuose 2008 metais:</b></p> <p>1. 2008 m. buvo 2 LR susisiekimo ministro 2005-03-02 įsakymu Nr. 3-71 patvirtintų „Geležinkelių riedmenų ir konteinerių registravimo taisyklių“ pakeitimai:</p> <p>a. 2008-06-16 LR susisiekimo ministro įsakymas Nr. 3-230 (įsigaliojo 2008-06-22);</p> <p>b. 2008-08-29 LR susisiekimo ministro įsakymas Nr. 3-308 (įsigaliojo 2008-08-29);</p> <p>2. 2008-03-28 LR susisiekimo ministro įsakymu Nr. 3-97 buvo pakeisti</p>	<p><b>Changes in national legislation in 2008:</b></p> <p>1. There were 2 amendments of „Rules on registering rolling stock and containers“, adopted on 02.03.2005 by Resolution No. 3-37 of the Ministry of Transport and Communications of the Republic of Lithuania:</p> <p>a. On 16.06.2008 by Resolution No. 3-230 of the Ministry of Transport and Communications of the Republic of Lithuania (amendment came into force 22.06.2008);</p> <p>b. On 29.08.2008 by Resolution No. 3-308 of the Ministry of Transport and Communications of the Republic of Lithuania (amendment came into force 29.08.2008);</p> <p>2. „Rules on investigating railway transport accidents and eliminating</p>
---	---

<p>Geležinkelių transporto eismo įvykių tyrimo ir jų padarinių likvidavimo nuostatai, patvirtinti 2003-02-20 įsakymu Nr. 3-79. Pakeitimas įsigaliojo 2008-04-04;</p> <p>3. 2008-04-22 LR susisiekimo ministro įsakymu Nr. 3-122 buvo patvirtintos Traukos riedmenų ridos nuo atlikto remonto iki kito remonto normos ir remonto periodiškumas bei riedmenų techninės priežiūros ir remonto sistema (įsakymas įsigaliojo 2008-06-01). 2008-07-16 LR susisiekimo ministro įsakymu Nr. 3-268 šios normos buvo papildytos (Pakeitimas įsigaliojo 2008-07-25);</p> <p>4. 2008-12-17 Valstybinės geležinkelio inspekcijos prie Susisiekimo ministerijos viršininko įsakymu Nr. V-378 buvo patvirtintos Rekomendacijos verslo planui numatomai geležinkelių transporto ūkinei komercinei veiklai (įsakymas įsigaliojo 2008-12-25).</p> <p>Esminiai įstatymų leidybos ir reguliavimo pokyčiai, svarbių pokyčių įstatymų leidybos ir reguliavimo srityje detalės yra išdėstyti Priede D.</p>	<p>their consequences“, adopted on 20.02.2003 by Resolution No. 3-79 of the Ministry of Transport and Communications of the Republic of Lithuania, were amended on 28.03.2008 by the Resolution No. 3-97 of the Ministry of Transport and Communications of the Republic of Lithuania (amendment came into force 04.04.2008);</p> <p>3. On 22.04.2008 “Rules on setting norms of maintenance of tranction units according to their run, periodicity of maintenance and system of maintenance” were adopted by Resolution No. 3-122 of the Ministry of Transport and Communications of the Republic of Lithuania (came into force 01.06.2008). On 16.07.2008 these rules were amended by the Resolution No. 3-268 of the Ministry of Transport and Communications of the Republic of Lithuania (amendment came into force 25.07.2008);</p> <p>4. On 17.12.2008 „Recommendations on preparing RU business plan for railway transport activities“ were adopted by Resolution No. V-378 of State Railway Inspectorate under the Ministry of Transport and Communications of the Republic of Lithuania (NSA) (came into force 25.12.2008).</p> <p>The essential changes in legislation and regulation, the details of the important changes in legislation and regulation are listed in ANNEX D.</p>
---	---

## **F. Saugos sertifikatų ir įgaliojimų eismo saugos srityje raida**

## **The development of safety certification and authorization**

### **F.1. Nacionalinė teisinė bazė – įsigaliojimo datos, prieinamumas**

### **National legislation- starting dates- availability**

<p>F.1.1 – Geležinkelio įmonių (vežėjų) ir geležinkelių infrastruktūros valdytojų saugos sertifikavimo taisyklės, patvirtintos 2003.01.23 Lietuvos Respublikos susisiekimo ministro įsakymu Nr. 3-37, įsigaliojo 2004.01.01. Jos buvo pakeistos (nauja redakcija) 2006.09.29, įsigaliojo 2006.11.01.</p> <p>F.1.2. Geležinkelio įmonių (vežėjų) ir geležinkelių infrastruktūros valdytojų saugos sertifikavimo taisyklės, patvirtintos 2003.01.23 Lietuvos Respublikos susisiekimo ministro įsakymu Nr. 3-37, įsigaliojo 2004.01.01. Jos buvo pakeistos (nauja redakcija) 2006.09.29, įsigaliojo 2006.11.01.</p>	<p>F.1.1 - Rules on Safety Certification of Railway Undertakings and Infrastructure Manager were adopted on 23.01.2003 by Resolution No. 3-37 of the Ministry of Transport and Communications of the Republic of Lithuania and came into force 01.01.2004. They were amended (new edition) in 29.09.2006 and came into force in 01.11.2006.</p> <p>F.1.2. Rules on Safety Certification of Railway Undertakings and Infrastructure Manager were adopted on 23.01.2003 by Resolution No. 3-37 of the Ministry of Transport and Communications of the Republic of Lithuania and came into force 01.01.2004. They were amended (new</p>
--	--

F.1.3. Visi reikalingi teisės aktai gali būti rasti viešoje Lietuvos Respublikos Seimo duomenų bazėje, Inspekcijos internetiniame puslapyje, taip pat, pareiškus pageidavimą.	edition) in 29.09.2006 and came into force in 01.11.2006. F.1.3. All relevant legislation can be found in the public website of the Parliament of Lithuania, in website of the Inspectorate, also, on demand.
---	--

### F.3. konkretūs skaičiai (E priedas)

### Numerical data (Annex E)

Saugos sertifikatų ir įgaliojimų eismo saugos srityje išdavimo plėtotė chronologiniu požiūriu yra pateikta Priede E.	All the numerical data on the development of safety certification and safety authorization are described in ANNEX E..
--	---

### F.3. Procedūriniai aspektai

### Procedural aspects

<b>3.1 Saugos sertifikato A dalis</b>	<b>3.1 Safety Certificates Part A</b>
<p>3.1.1 2008 metais saugos sertifikato A dalies atnaujinimų/pakeitimų nebuvo.</p> <p>3.1.2 2008 metais buvo išduota 1 saugos sertifikato A dalis.</p> <p>3.1.3 Paklausimų iš kitų NSI dėl informacijos, susijusios su saugos sertifikato A dalimi, išduota Lietuvos NSI, kai geležinkelio įmonė kreipiasi dėl saugos sertifikato B dalies išdavimo, patikrinimo/gavimo, 2008 metais nebuvo.</p> <p>3.1.4 Su abipusio pripažinimo problemomis 2008 metais nesusidurta.</p> <p>3.1.5 NSI imama valstybės rinkliava už saugos sertifikato A dalies išdavimą yra 1794 litai (~520 Eurai) (Lietuvos Respublikos Vyriausybės nutarimas „Dėl konkrečių valstybės rinkliavos dydžių ir šios rinkliavos mokėjimo ir gražinimo taisyklių patvirtinimo“ (Žin., 2000, Nr. 108-3463; 2008, Nr. 73-2835)</p> <p>3.1.6; 3.1.7 Buvo gauta 1 paraiška saugos sertifikato A daliai gauti 2008 metais.</p> <p>3.1.8 Pagrindinė geležinkelio įmonių minima problema yra sudėtingas eismo saugos valdymo sistemos apibrėžimas nacionaliniuose teisės aktuose bei eismo saugos valdymo sistemų kūrimo praktikos stoka Lietuvoje bei kitose šalyse.</p> <p>3.1.9 Klausimynų, kurių pagalba geležinkelio įmonės galėtų išreikšti savo nuomonę dėl saugos sertifikato A dalies išdavimo procedūrų/praktikos, nėra, tačiau savo nuomonę geležinkelio įmonės gali išreikšti laisva forma.</p>	<p>3.1.1 There were no updatings/amendings of Part A Certificates in 2008.</p> <p>3.1.2 There was 1 Part A Certificates issued for RU's in 2008.</p> <p>3.1.3. There were no requests from other National Safety Authorities to verify/access information relating the Part A Certificates of a RU that has been certifies in Lithuania, but applies for a Part B certificate in the other Member State in 2008.</p> <p>3.1.4 There were no problems within the mutual acceptance of the Community recognized in 2008.</p> <p>3.1.5 NSA Charging fee for issuing a Part A Certificate is 1794 litai (~520 Euro) (Resolution on state charging fee adopted on 20.12.2000 by the Government of the Republic of Lithuania.</p> <p>3.1.6; 3.1.7 There were 1 application for Part A Certificates in 2008.</p> <p>3.1.8 The main problem mentioned by RU is difficult definitely of safety management system in national rules and limitation of practice of establishing safety management system in Lithuania and other countries.</p> <p>3.1.9 There are no questionnaire prepared, but the RU's opinion on issuing procedures/practices could be expressed using free form.</p>
<b>3.2 Saugos sertifikato B dalis</b>	<b>3.2 Safety Certificates Part B</b>

<p>3.2.1 2008 metais saugos sertifikato B dalies atnaujinimų/pakeitimų nebuvo.</p> <p>3.2.2 2008 metais saugos sertifikato B dalių išduota nebuvo.</p> <p>3.2.3 NSI imama valstybės rinkliava už saugos sertifikato A dalies išdavimą yra 2436 litai (~706 Eurai)</p> <p>3.2.4; 3.2.5; 3.2.6 Paraiškų saugos sertifikato B daliai gauti 2008 metais nebuvo pateikta.</p> <p>3.2.7 Klausimynų, kurių pagalba geležinkelio įmonės galėtų išreikšti savo nuomonę dėl saugos sertifikato B dalies išdavimo procedūrų/praktikos, nėra, tačiau savo nuomonę geležinkelio įmonės gali išreikšti laisva forma.</p>	<p>3.2.1 There were no updatings/amendings of Part B Certificates in 2008.</p> <p>3.2.2 There were no Part B Certificates issued for RU's in 2008.</p> <p>3.2.3 NSA Charging fee for issuing a Part B Certificate is 2436 litai (€706 Euro).</p> <p>3.2.4; 3.2.5; 3.2.6 There were no applications for Part B Certificates in 2008.</p> <p>3.2.7 There are no questionnaire prepared, but the RU's opinion on issuing procedures/practices could be expressed using free form.</p>
<p><b>3.3 Įgaliojimai eismo saugos srityje</b></p>	<p><b>3.3 Safety Authorisations</b></p>
<p>3.3.1 2008 metais įgaliojimų eismo saugos srityje atnaujinimų/pakeitimų nebuvo.</p> <p>3.3.2; 3.3.3; 3.3.4 2008 metais buvo išduota 1 įgaliojimų eismo saugos srityje A dalis.</p> <p>3.3.5 Klausimynų, kurių pagalba geležinkelio įmonės galėtų išreikšti savo nuomonę dėl įgaliojimų eismo saugos srityje išdavimo procedūrų/praktikos, nėra, tačiau savo nuomonę geležinkelio įmonės gali išreikšti laisva forma.</p> <p>3.3.6 NSI imama valstybės rinkliava už įgaliojimų eismo saugos srityje A dalies išdavimą yra 2416 litai (~700 Eurai).</p>	<p>3.3.1 There were no updatings/amendings of Safety Authorisations in 2008.</p> <p>3.3.2; 3.3.3; 3.3.4 There 1 Safety Authorisations (part A) issued in 2008.</p> <p>3.3.5 There are no questionnaire prepared, but the RU's opinion on issuing procedures/practices could be expressed using free form.</p> <p>3.3.6 NSA Charging fee for issuing Safety Authorisations (part A) is 2416 litai (~700 Euro).</p>

## G. Geležinkelio įmonių (vežėjų) ir geležinkelių infrastruktūros valdytojų priežiūra

Supervision of Railway Undertakings and Infrastructure Managers

### G.1. Geležinkelio įmonių (vežėjų) ir geležinkelių infrastruktūros valdytojų priežiūros apibūdinimas

Description of the supervision of Railway Undertakings and Infrastructure Managers

<p>2008 metais, vadovaujantis metiniu Inspekcijos darbo planu, atlikti 203 planuoti patikrinimai, 5 neplaniniai patikrinimai.</p> <p>2008 m. per patikrinimus nustatyta 938 geležinkelių transportą reglamentuojančių teisės aktų pažeidimų, dėl jų surašyta 190 administracinių teisės pažeidimų protokolų ir 25 įpareigojimai ir rekomendacijos.</p>	<p>According the annual plan of inspections of the Inspectorate, there were 203 planned inspections made in 2008. Also there were 5 unplanned inspections</p> <p>There were 938 violations of railway transport traffic safety rules identify in 2008: delivered protocols (penalties) – 190, delivered obligations and recommendations – 25.</p>
--	---



<p>Patikrinimus atlieka Eismo saugos kontrolės skyriaus inspektoriai.</p> <p>Patikrinimus atlieka 7 inspektoriai (~29 % Inspekcijos darbuotojų).</p> <p>Patikrinimų ekonominiai aspektai nėra įvertinti.</p> <p>Esminių pastabų, į kurias turėtų atsižvelgti Inspekcija 2008 metais nebuvo.</p>	<p>Inspections are carried out by the inspectors of Traffic Safety Control division of the Inspectorate.</p> <p>Manpower available for inspections – 7 inspectors (~29 % of the Inspectorate).</p> <p>Economical aspects of inspections aren't valued.</p> <p>There were no sensitive points to follow-up by the Inspectorate in 2008.</p>
---	--

G. 2. Teisinių aspektų įgyvendinimas Geležinkelio įmonių (vežėjų) ir geležinkelių infrastruktūros valdytojų saugos ataskaitų pateikimo pagal Saugos direktyvos 9(4) straipsnį atžvilgiu

Description of the coverage of the legal aspects within the annual reports from the Infrastructure Managers and Railway Undertakings – Availability of the annual reports before 30 June (according to Article 9(4) of the Railway Safety Directive)

<b>INSPECTIONS (PATIKRINIMAI)</b>		Issued Safety Certificates Part A (išduota saugos sertifikatų A dalių)	Issued Safety Certificates Part B (išduota saugos sertifikatų B dalių)	Issued Safety Authorisations (išduota įgaliojimų eismo saugos srityje)	Other Activities (inspections were not related to safety certificate part A or B or safety authorizations, inspections were carried out in a general railway transport safety control sense)  (kitos veiklos: patikrinimai nesusiję su saugos sertifikatų A ar B dalių išdavimu, įgaliojimų eismo saugos srityje išdavimu, tikrinamos geležinkelio įmonės, geležinkelių infrastruktūros valdytojas bendru geležinkelių transporto eismo saugos kontrolės aspektu)
Number of inspections of RUs/IMs for 2008  (geležinkelio įmonių (vežėjų) ir geležinkelių infrastruktūros valdytojų patikrinimų skaičius 2008 m.)	planned (planuota)	-	-	-	203
	unplanned (neplanuota)	-	-	-	5
	carried out (įvykdyta)	-	-	-	208

<b>AUDITS (AUDITAI)</b>		Issued Safety Certificates Part A (išduota saugos sertifikatų A dalių)	Issued Safety Certificates Part B (išduota saugos sertifikatų B dalių)	Issued Safety Authorisations (išduota įgaliųjų eismo saugos srityje)	Other Activities (To specify) (kitos veiklos)
Number of audits of RUs/IMs for 2008 (geležinkelio įmonių (vežėjų) ir geležinkelių infrastruktūros valdytojų auditų skaičius 2008 m.)	planned (planuota)	-	-	-	-
	unplanned (neplanuota)	-	-	-	-
	carried out (įvykdyta)	-	-	-	-

#### H. Išvados – prioritetai – saugos rekomendacijų rezultatai

#### Conclusions – Priorities – Results of safety recommendations

<p>Ataskaitos išvados:</p> <ul style="list-style-type: none"> <li>- Buvo pakeisti kai kurie esami nacionaliniai teisės aktai, susiję su geležinkelių transporto veikla, saugiu eismu;</li> <li>- 2008 m. įvyko 68 geležinkelių transporto eismo įvykiai. Lyginant su 2007 m. tai mažesnis skaičius.</li> </ul> <p>2008 metais buvo išduota po 1 saugos sertifikato ir įgaliųjų eismo saugos srityje A dalį. Pagal galiojančias sertifikavimo taisykles geležinkelio įmonės, kurios turi senus sertifikatus, turi kreiptis dėl naujų sertifikatų iki 2010.009.01, o naujos geležinkelio įmonės turi kreiptis prieš pradėdamos veikti.</p> <p>Inspekcijos veiklos prioritetai geležinkelių transporto eismo saugos srityje:</p> <ul style="list-style-type: none"> <li>- nuolat gerinti, tobulinti saugos geležinkeliuose valdymo sistemą, atsižvelgiant į ES teisės aktų ir mokslo, technikos pažangos raidą bei</li> </ul>	<p>Conclusions of the report:</p> <ul style="list-style-type: none"> <li>- Some legal acts concerning railway transport activities and safety, were amended;</li> <li>- There were 68 railway transport events in 2008. This number is smaller comparing to the year 2007.</li> <li>-</li> <li>- There were 1 safety certificates/authorizations part A issued during 2008. According to Safety certification rules, RUs, who have old safety certificates, must apply for a new safety certificate until the 01.09.2010 and new RU have to apply for safety certificate before exploitation.</li> <li>-</li> </ul> <p>The priorities of the activity of the Inspectorate in the fields of railway transport traffic safety:</p> <ul style="list-style-type: none"> <li>- to maintain and continuously improve the management of railway safety, taking into consideration the development of EU legislation and</li> </ul>
--	---

<p>teikiant pirmenybę geležinkelių transporto eismo įvykių prevencijai;</p> <ul style="list-style-type: none"> <li>- kelti geležinkelio įmonių (vežėjų) ir infrastruktūros valdytojų darbuotojų, atsakingų už eismo saugą, kvalifikaciją;</li> <li>- pagalba geležinkelio įmonėms (vežėjams) ir infrastruktūros valdytojams diegiant saugos valdymo sistemas;</li> <li>- eismo organizavimo reglamentavimas tarp viešosios infrastruktūros valdytojo ir privažiuojamųjų geležinkelių kelių naudotojų.</li> </ul> <p>Saugos rekomendacijos</p> <p>Saugos rekomendacijos duodamos kartu su įpareigojimais, geležinkelio įmonių ar infrastruktūros valdytojų patikrinimų metu. Jų per 2008 m. buvo 25. Iš jų įvykdyta 100%. Darytina išvada, kad įmonės Inspekcijos įpareigojimų, rekomendacijų laikosi.</p>	<p>technical and scientific progress and giving priority to the prevention of railway transport events;</p> <ul style="list-style-type: none"> <li>- to improve the qualification of the personnel responsible for railway transport traffic safety of Railway Undertakings (operators) and Railway Infrastructure Managers;</li> <li>- help to Railway Undertakings (operators) and Railway Infrastructure Managers installing the Safety Management System;</li> <li>- the regulation of railway transport traffic organization between the Public Infrastructure Manager and approaching railway roads users.</li> </ul> <p>Safety recommendations</p> <p>Safety recommendations are given together with obligations, while inspecting the RU or IM. There were 25 obligations and recommendations during 2008. 100% of them were fulfilled. To conclude – undertakings follow obligations and recommendations given by the Inspectorate.</p>
---	--

### I. Informacijos šaltiniai

### I. Sources of information

<p>Informacijos šaltiniai: metinės geležinkelio įmonių (vežėjų) ir geležinkelių infrastruktūros valdytojo saugos ataskaitos, Saugos institucijos surinkti duomenys apie geležinkelių transporto eismo įvykius, Saugos institucijos atlikti patikrinimai, Saugos institucijos darbuotojų pateikti duomenys, bendradarbiavimas su geležinkelio įmonėmis (vežėjais), geležinkelių infrastruktūros valdytoju, Susisiekimo ministerija ir kitomis institucijomis.</p>	<p>Sources of information: annual reports of RUs and IM, data of railway accidents gathered by the NSA, NSA inspections, interviews of NSA employees, cooperation with RUs, IM, Ministry of Transport and Communications and other institutions.</p>
--	--

Chart A.1. Network map  
 Lentelė A.1. Tinklo žemėlapis

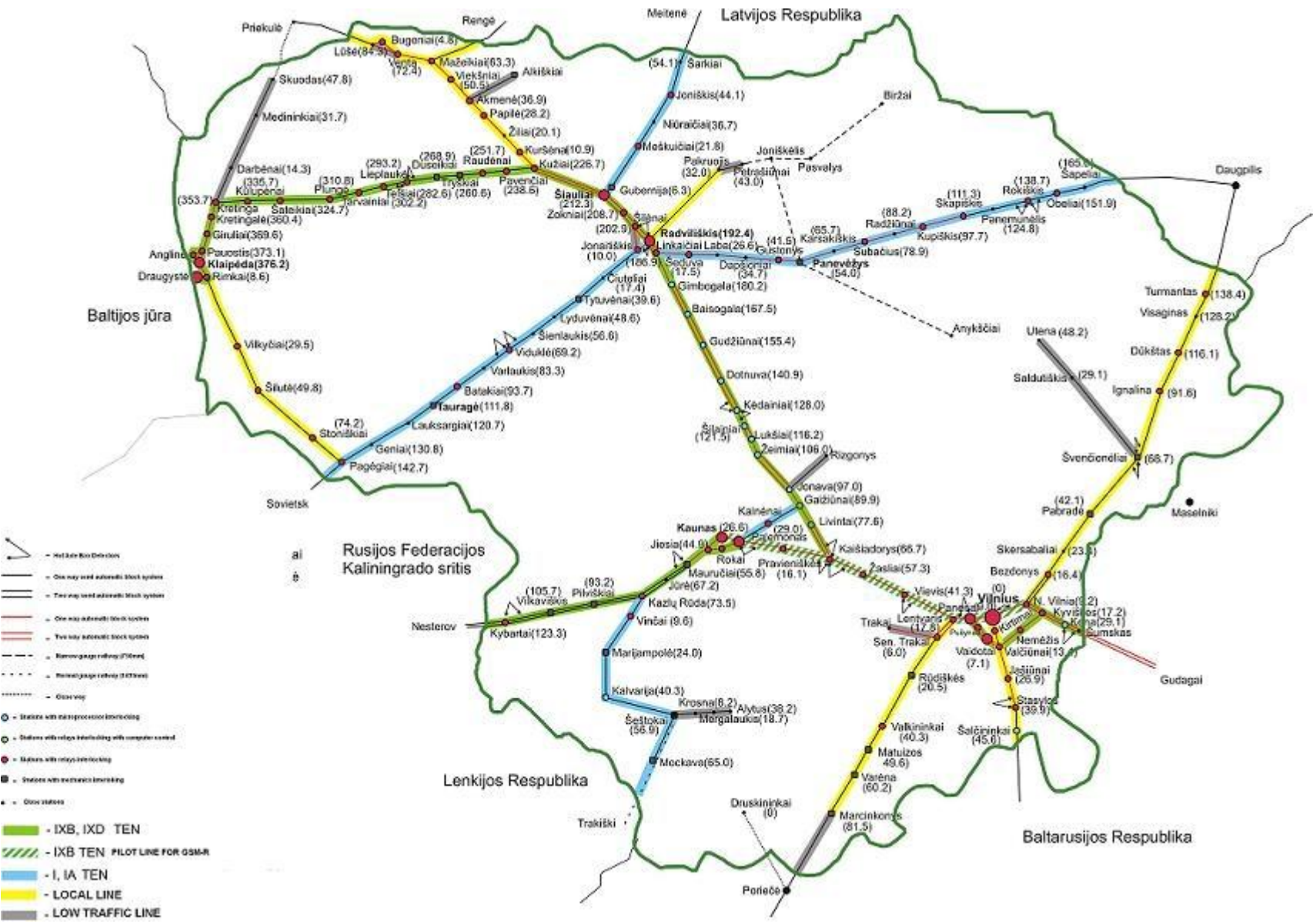


Chart A.2. List of Railway Undertakings and Infrastructure Managers

**Lentelė A.2. Geležinkelio įmonių (vežėjų) ir geležinkelių infrastruktūros valdytojų sąrašas**

Chart A.2.1. Infrastructure Manager(s)

**Lentelė A.2.1. Geležinkelių infrastruktūros valdytojai**

Name	Address	Website/Network Statement Link	Safety Authorisation (Number/Date)	Start date commercial activity	Total Track Length/Gauge	Electrified Track Length/Voltages	Total Double/Simple Track Length	Total Track Length HSL	ATP equipment used	Number of LC	Number of Signals
JSC „Lithuanian Railways“	Mindaugo 12/14, 03603 Vilnius, Lithuania	<a href="http://www.litrail.lt">www.litrail.lt</a>	2004-12-23, No. 000001 Renewed – 2008-12-18.	1999-07-18	2158,8 km / 1520 mm; 22,1 km / 1435 mm	122 Km/1520 mm	2180,9 km	N. A.	24,99 %	531	N. A.

Chart A.2.2. Railway Undertaking(s) in the end of 2008

**Lentelė A.2.2. Geležinkelio įmonės (vežėjai) 2008 m. pabaigoje**

Name	Address	Website	Safety Certificate 2001/14/EC (Number/Date)	Safety Certificate A-B 2004/49/E C (Number/Date)	Start date commercial activity	Traffic Type (Freight,...)	Number of Locomotives	Number of Railcars/Multiple Unit-sets	Number of Coaches/Wagons	Number of train drivers/safety crew	Volume of passenger transport	Volume of freight transport
JSC „Lithuanian Railways“	Mindaugo 12/14, 03603 Vilnius, Lithuania	<a href="http://www.litrail.lt">www.litrail.lt</a>	No. 000002 2004-12-23; No. 000003 2004-12-23	No. 2008-12-18 -	1999-07-18	Passenger Freight	245	61	214 9706		430,5 million passenger s km	12896 million Tkm
„Transachema“	Jonaulakio km. Ruklosen., Jonavos	<a href="http://www.transachema.lt">www.transachema.lt</a>	No. 000001 2004-12-15	-	1999-01-01	Freight	6	N. A.	1000	24	-	N. A.

	raj.											
JSC „Unigela“	Žilvičių 38A, Vilnius	-	-	-	1997-12-02	Passenger Freight	3	N. A.	N. A.	N. A.	N. A.	N. A.
JSC „Eismina“	Vytenio 18-24, Kaunas		-	-	1998-04-02	Passenger Freight	2	N. A.	100	14	N. A.	N. A.
JSC „Vestaka“	J. Basanavičiaus 11-1, Vilnius	<a href="http://www.vestaka.lt">www.vestaka.lt</a>	-	-	1999-05-13	Passenger Freight	3	N. A.	N. A.	31	N. A.	N. A.
JSC „Bega“	Nemuno 2B, Klaipėda	<a href="http://www.bega.lt">www.bega.lt</a>	-	-	1992-02-24	Freight	6	N. A.	N. A.	15	N. A.	N. A.
JSC „Medial Trans“	Laisvės 60, Vilnius		-	-	2003-07-21	Freight	N. A.	N. A.	N. A.	6	N. A.	N. A.
JSC „Klaipėdos Smelte“	Nemuno g. 2, Klaipėda	<a href="http://www.smelte.lt">www.smelte.lt</a>	-	-	2007-11-27	Freight	5	N. A.	N. A.	N. A.	N. A.	N. A.
JSC „Energijos sistemu servisas“	Taikos pr. 147, Kaunas	<a href="http://www.enss.lt">www.enss.lt</a>	-	-	2007-11-27	Freight	2	N. A.	N. A.	N. A.	N. A.	N. A.
JSC „Akmenes cementas“	J. Dalinkevičiaus g. 2, Naujoji Akmenė	<a href="http://www.cementas.lt">www.cementas.lt</a>	-	-	2008-01-21	Freight	5	N. A.	N. A.	N. A.	N. A.	N. A.
JSC „Gargždų geležinkelis“	Gamyklos g. 21, Gargždai	-	-	-	2008-01-21	Freight	9	N. A.	N. A.	N. A.	N. A.	N. A.
JSC „Nilma“	Nemaunu g. 31, Kaunas	<a href="http://www.nilma.lt">www.nilma.lt</a>	-	-	2008-01-21	Freight	1	N. A.	N. A.	N. A.	N. A.	N. A.
JSC „Geležinkelio tiesimo centras“	Trikampio g. 10. Lentvaris,	<a href="http://ww.gtc.w3.lt">ww.gtc.w3.lt</a>	-	-	2008-03-12	Freight	7	N. A.	N. A.	N. A.	N. A.	N. A.

	Traku raj.											
JSC „Vakaru krova“	Minijos g. 180, Klaipeda	<a href="http://www.wsy.lt">www.wsy.lt</a>	-	-	2008-03-12	Freight	1	N. A.	N. A.	N. A.	N. A.	N. A.
JSC „Granitine skalda“	Granito g. 2, Vilnius	-	-	-	2008-06-16	Freight	1	N. A.	N. A.	N. A.	N. A.	N. A.
JSC „Vitras“	Rasu g. 9, Vilnius	<a href="http://www.vitras.lt">www.vitras.lt</a>	-	-	2008-06-16	Freight	1	N. A.	N. A.	N. A.	N. A.	N. A.
JSC „Lifosa“	Juodkiskio g. 50, Kedainiai	<a href="http://www.lifosa.com">www.lifosa.com</a>	-	-	2008-06-16	Freight	2	N. A.	N. A.	N. A.	N. A.	N. A.
JSC „Vilniaus gelžbetonini u konstrukciju gamykla Nr. 3“	Baltupio g. 3, Vilnius	<a href="http://www.gkg3.lt">www.gkg3.lt</a>	-	-	2008-06-16	Freight	2	N. A.	N. A.	N. A.	N. A.	N. A.
JSC „Žvyro karjerai“	Verkių g. 29, Vilnius	<a href="http://www.zvyrokarjerai.lt">www.zvyrokarjerai.lt</a>	-	-	2008-12-05	Freight	1	N. A.	N. A.	N. A.	N. A.	N. A.
JSC „Kauno gelžbetonis“	Pramonės pr. 8, Kaunas	<a href="http://www.kaunogelzbetonis.lt">www.kaunogelzbetonis.lt</a>	-	-	2008-12-05	Freight	1	N. A.	N. A.	N. A.	N. A.	N. A.
JSC „Alkesta“	Naujoji g. 118, Alytus	<a href="http://www.alkesta.lt">www.alkesta.lt</a>	-	-	2008-12-05	Freight	2	N. A.	N. A.	N. A.	N. A.	N. A.

There is also one RU operating on the narrow gauge ( 750 mm) railway – Public company „Aukštaitijos siaurasis geležinkelis“.

Taip pat yra viena geležinkelio įmonė (vežėjas), veikianti siaurajame (750 mm) geležinkelyje – VšĮ „Aukštaitijos siaurasis geležinkelis“.

ANNEX B. Organisation chart(s) of the National Safety Authority  
**Priedas B: Nacionalinės saugos institucijos organizacinė struktūra**

Chart B.1. Internal organisation of the Inspectorate

**Grafikas B.1. Vidinė Inspekcijos struktūra**

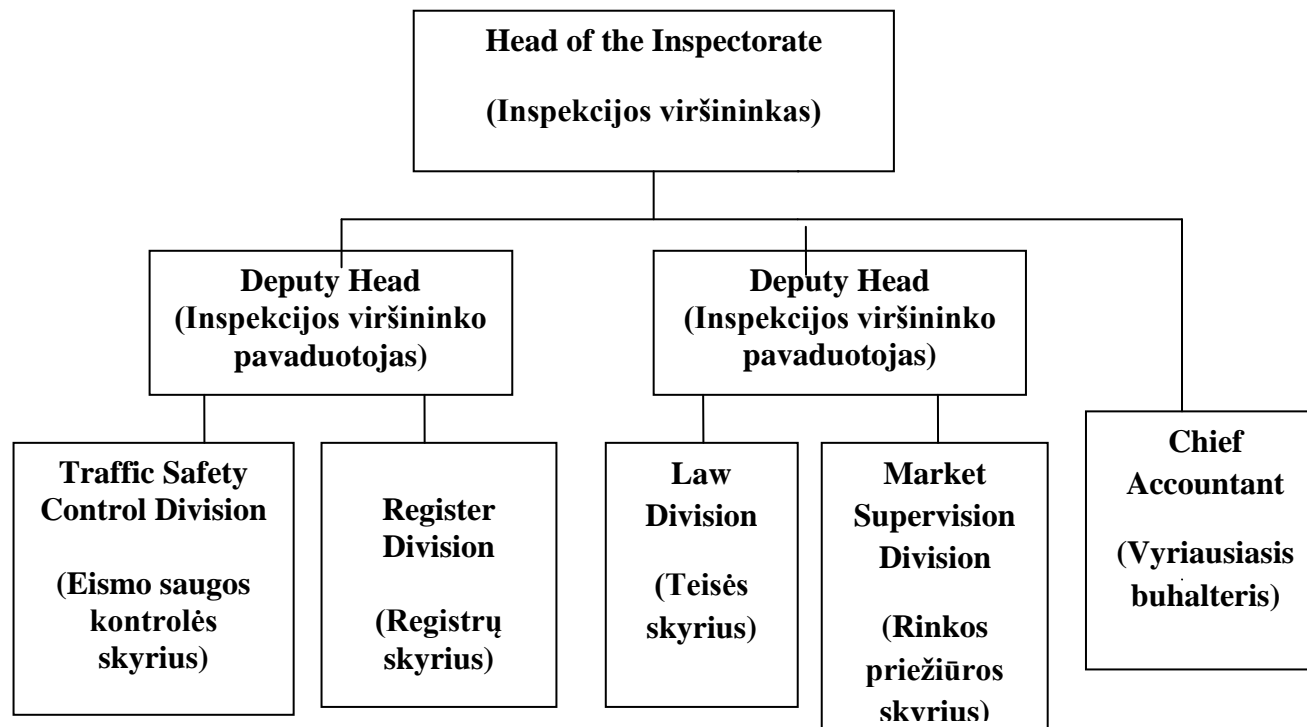
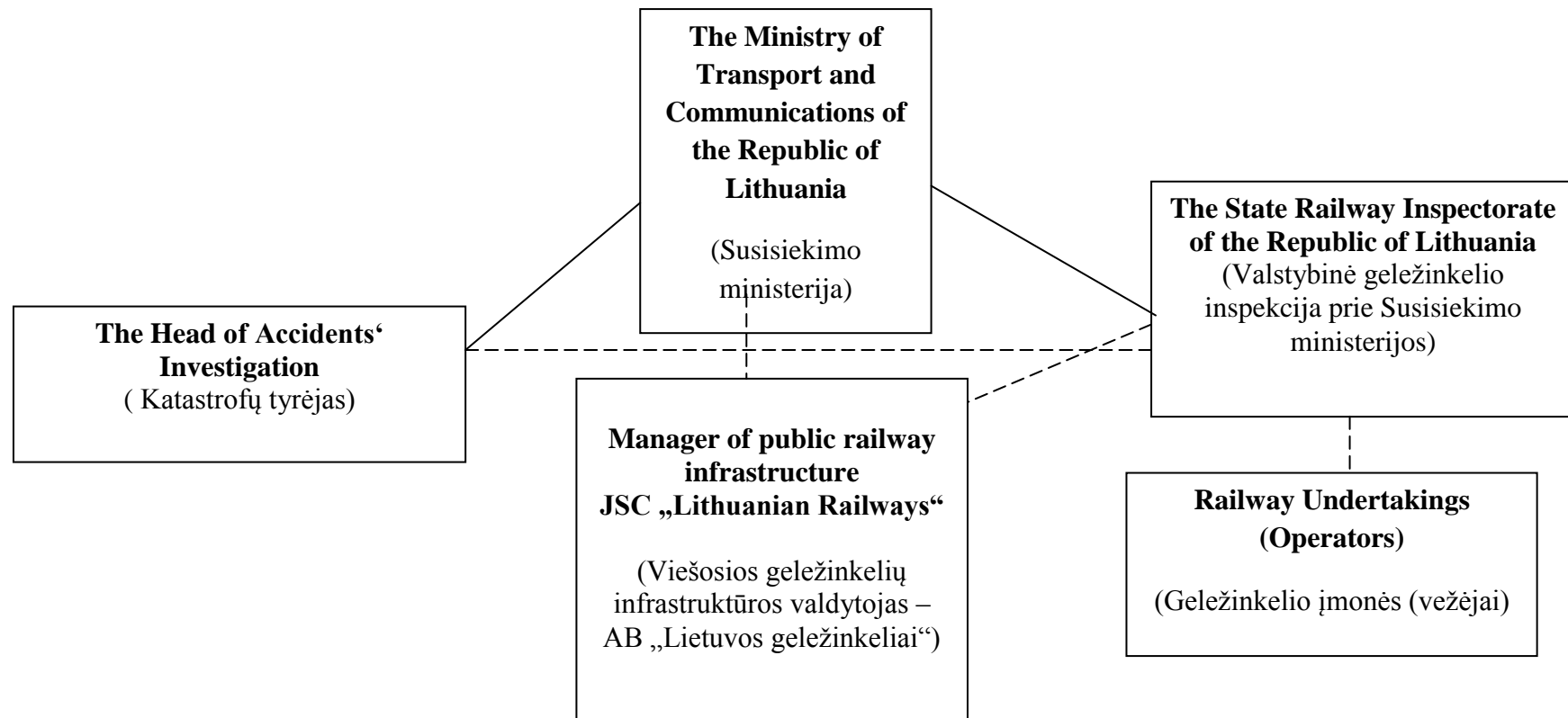




Chart B.2. Relationship with other National Bodies

Grafikas B.2. Sąveika su kitomis nacionalinėmis institucijomis



ANNEX C: CSIs data – Definitions applied – see attached Excel document, named “ANNEX C CSIs data.Definitions applied”

## Priedas C: BSR duomenys – taikytinos sąvokos – žiūrėti xls dokumentą, pavadintą “Priedas C BSR duomenys. Taikytinos sąvokos”

ANNEX C.2. Definitions used in the annual report

### Priedas C.2. Saugos ataskaitoje naudotos sąvokos

Chart C.2.1. Definitions in Regulation 91/03 to be applied

#### Lentelė C.2.1. Naudotos sąvokos iš Reglamento 91/03

<p><b>Planinis patikrinimas</b> – tai patikrinimas, kuris yra suplanuotas iš anksto (laiko atžvilgiu).</p> <p><b>Neplaninis (netikėtas) patikrinimas</b> – patikrinimas, reikalaujantis neatidėliotinių veiksmų ir apie kurį geležinkelio įmonei (vežėjui), geležinkelių infrastruktūros valdytojui ar kitiems subjektams nėra iš anksto pranešama.</p> <p><b>Mirtys (žuvęs žmogus)</b> – tai žmogus, žuvęs iš karto arba per 30 dienų dėl avarijoje patirtų sužeidimų, išskyrus savižudžius.</p> <p><b>Sužeidimai (rimtai sužeistas žmogus)</b> – tai sužeistas žmogus, kuris buvo paguldytas į ligoninę daugiau nei 24 valandoms dėl avarijoje patirtų sužeidimų, išskyrus mėginusius nusižudyti.</p> <p><b>Keleiviai kilometrui</b> – tai mato vienetas, išreiškiantis vieno keleivio transportavimą geležinkelių transportu vieno kilometro atstume.</p> <p><b>Geležinkelio keleivis</b> – tai asmuo, neįskaitant geležinkelio įmonės (vežėjo) darbuotojų, kuris keliauja geležinkelių transportu. Įskaičiuojami keleiviai, norintys įlipti (išlipti) į (iš) judančio traukinio.</p> <p><b>Savižudybė</b> – tai sąmoningas savęs sužalojimo veiksmas, kurio pasekmė yra mirtis.</p> <p><b>Traukinys</b> - suformuotas ir sukabintas vagonų sąstatas su vienu ar keliais veikiančiais lokomotyvais, taip pat važiuojantys lokomotyvai ar kiti savaeigiai riedmenys, turintys reikiamus signalus ir numerį.</p> <p><b>Traukiniai kilometrui</b> - tai mato vienetas, išreiškiantis traukinio judėjimą viename kilometre.</p>	<p><b>Planned inspections</b> - means the inspections that are planned in the future (in the time).</p> <p><b>Unplanned inspections</b> - means the inspections that require an immediate action and which aren't preliminary announced to the RUs, IMs and etc.</p> <p><b>Deaths (killed person)</b> - means any person killed immediately or dying within 30 days as a result of an injury accident, excluding suicides.</p> <p><b>Injures (seriously injured person)</b> - means any person injured who was hospitalized for more than 24 hours as a result of an accident, excluding attempted suicides.</p> <p><b>Passenger-km</b> - means the unit of measure representing the transport of one passenger by rail over a distance of one kilometer. Only the distance on the national territory of the reporting country shall be taken into account.</p> <p><b>Railway passenger</b> - means any person, excluding members of the train crew, who makes a trip by rail. For accident statistics, passengers trying to embark/disembark onto/from a moving train are included.</p> <p><b>Suicide</b> - means an act to deliberately injure oneself resulting in death, as recorded and classified by the competent national authority.</p> <p><b>Train</b> - means a formation of railway cars coupled with one or several operating locomotives; locomotives and other self-propelled rolling stock equipped with appropriate signals and numbers.</p> <p><b>Train*Km</b> - means the unit of measure representing the movement of a train over one kilometer. The distance used is the distance actually</p>
--	--

**Patikrinimas** - atitikimo įvertinimas, atliekant apžiūrą ir vertinimą kartu su išmatavimais, tyrimais ir matų tikrinimu, sisteminis, nepriklausomas ir dokumentuotas procesas, kurio tikslas gauti patikrinimo įrodymus ir juos objektyviai įvertinti, siekiant nustatyti, kaip buvo įvykdyti patikrinimo kriterijai.

run, if available, otherwise the standard network distance between the origin and destination shall be used. Only the distance on the national territory of the reporting country shall be taken into account.

**Inspection** - conformity evaluation by observation and judgement accompanied as appropriate by measurement, testing or gauging; systematic, independent and documented process for obtaining inspection evidence and evaluating it objectively to determine the extent to which inspection criteria are fulfilled.

Chart C.2.2. National definitions

### Lentelė C.2.2. Nacionalinės sąvokos

**Geležinkelio įmonė (vežėjas)** – licencijuota įmonė, keleiviams, bagažui ir (ar) kroviniams vežti naudojanti viešąją geležinkelių infrastruktūrą ir užtikrinanti trauką teisėtai valdomomis traukos priemonėmis, taip pat įmonė, kuri tik teikia traukos priemones.

**Geležinkelių transporto eismo įvykis** – įvykis, kai geležinkelių transporto eismo metu dėl gaivalinių nelaimių, techninių priežasčių ar nustatytų geležinkelių transporto eismo saugos reikalavimų nesilaikymo ar netinkamo laikymosi atsiranda žalingos pasekmės. Eismo įvykiai skirstomi į katastrofas, avarijas ir riktus

**Avarija** – geležinkelių transporto eismo įvykis, kai susiduria traukiniai, geležinkelių riedmenys, traukiniai su geležinkelių riedmenimis ar statiniais, įrengimais, geležinkelių riedmenys nuriada nuo bėgių, įvyksta geležinkelių transporto eismo įvykis pervažose, dėl judančių geležinkelių riedmenų sužalojami ne daugiau kaip keturi žmonės ir kyla gaisras geležinkelių transporte.

**Katastrofa** – eismo įvykis, kai dėl traukinių ir geležinkelių riedmenų susidūrimo ar traukinių ir geležinkelių riedmenų nuriadėjimo nuo bėgių, traukinių ir geležinkelių riedmenų susidūrimo su kelių transporto ar kitomis transporto priemonėmis žūva vienas ir daugiau žmonių arba sužalojami penki ir daugiau žmonių, arba padaryta ne mažesnė kaip 2 milijonų eurų žala geležinkelių infrastruktūrai, geležinkelių riedmenims, aplinkai arba fizinių ar juridinių asmenų turtui, taip pat bet kuris kitas panašus eismo įvykis, dėl kurio nebegalima kontroliuoti ir (ar) valdyti eismo saugos geležinkeliuose.

**Riktas** – eismo įvykis, kuris kilo dėl geležinkelių riedmenų ir traukinių

**Railway undertaking** - means a licensed undertaking which uses public railway infrastructure for the transport of passengers, luggage and/or goods and ensures traction by using legitimate means; this also includes undertakings which provide traction only.

**Railway transport event** – an event when during railway transport traffic harmful consequences appear due to elemental forces, technical causes or due to violation or undue observance of the established railway transport traffic safety requirements. Railway traffic events are divided into train crashes, accidents and incidents.

**Accident** – a railway transport event when collision of trains, rolling-stock, trains with rolling-stock or with erections, equipment takes place, when derailment of rolling-stock occurs, when a railway traffic event occurs in level-crossings, when rolling-stock in motion results in no more than four injured persons and fire breaks out in railway transport.

**Catastrophe** – a traffic event when collision of trains and rolling-stock or derailment of trains or rolling-stock, or collision of trains and rolling-stock with road transport or other means of transport takes place, resulting in at least one killed or five or more injured persons, or bringing damage of not less than 2 million EUR to railway infrastructure, rolling-stock, environment or property of legal or natural persons; including any other kind of traffic event due to which it is impossible to control and/or manage railway traffic safety.

**Incident** – a traffic event caused by exploitation of rolling-stock and trains, resulting in negative consequences upon control and

<p>eksploatavimo, turėjo neigiamą poveikį eismo saugos kontrolei ir valdymui eksploatavimo metu, bet nesukėlė katastrofos ir avarijos padarinių.</p> <p><b>Geležinkelių transporto eismo sauga</b> (toliau – <b>eismo sauga</b>) – geležinkelių transporto eismo būklė, kai keleiviai, kiti geležinkelių transporto eismo dalyviai ir kiti asmenys, taip pat geležinkelių infrastruktūra, geležinkelių riedmenys bei vežami kroviniai ir bagažas yra apsaugoti nuo eismo įvykių ir jų padarinių.</p> <p><b>Geležinkelių transporto eismas</b> – traukinių eismas ir manevrai (geležinkelių riedmenų judėjimas geležinkelių keliais).</p>	<p>management of traffic safety during the process of exploitation, though not bringing on train crash or accident consequences.</p> <p><b>Railway transport traffic safety</b> (hereinafter referred to as <b>traffic safety</b>) – a condition of railway transport traffic when passengers, other railway transport traffic participants and other persons, as well as railway infrastructure, rolling-stock and cargo and baggage transported are all protected from traffic events and their consequences.</p> <p><b>Railway transport traffic</b> – train traffic and shunting (motion of rolling-stock by railway)</p>
--	---

### ANNEX C.3. Abbreviations

#### Priedas C.3. Sutrumpinimai

<p>ES Europos Sąjunga</p> <p>EGA Europos Geležinkelių Agentūra</p> <p>NSI Nacionalinė Saugos Institucija</p> <p>GĮ Geležinkelio įmonė (vežėjas)</p> <p>IV Infrastruktūros valdytojas</p> <p>AB Akcinė bendrovė</p> <p>VŠĮ Viešoji įstaiga</p> <p>BĮ, ALS Budrumo įrenginys, Automatinė lokomotyvų signalizacija</p> <p>GP Geležinkelio pervaža</p> <p>TSS Techninė sąveikos specifikacija</p>	<p>EU European Union</p> <p>ERA European Railway Agency</p> <p>NSA Network Safety Authority</p> <p>RU Railway Undertaking</p> <p>IM Infrastructure Manager</p> <p>JSC Joint Stock Company</p> <p>PI Public Institution</p> <p>ATP Automatic Train Protection</p> <p>LC Level Crossing</p> <p>TSI Technical Specification on Interoperability</p>
---	--

## Priedas D: Svarbiausi pokyčiai teisėkūroje

<b>Annual Report</b>	
<b>General national railway safety legislation</b>	
Legislation concerning the national safety authority	Changed requirements of investigation railway accidents:
Legislation concerning notified bodies, assessors, third parties bodies for registration, examination, etc.	none
<b>National rules concerning railway safety</b>	
Rules concerning national safety targets and methods	none
Rules concerning requirements for safety management systems and safety certification of railway undertakings	none
Rules concerning requirements for safety management systems and safety authorisation of infrastructure managers	none
Rules concerning requirements for wagonkeepers	none
Rules concerning requirements for maintenance workshops	New and changed requirements for maintenance of traction units, periodicity of maintenance
Rules concerning requirements for the authorisation of placing in service and maintenance of new and substantially altered rolling stock, including rules for exchange of rolling stock between railway undertakings, registration systems and requirements on testing procedures	Changed requirements concerning rolling stock registration: it was decided to reduce the list of register objects, e.g. do not involve cards of rolling stock wheels and some other minor technical data.
Common operating rules of the railway network including rules relating to the signalling and traffic procedures	none
Rules setting out requirements for additional internal operating rules (company rules) that must be established by the infrastructure managers and railway undertakings	none
Rules concerning requirements for staff executing safety critical tasks, including selection criteria, medical fitness and vocational training and certification	none
Rules concerning the investigation of the accident and incidents including recommendation	Changed requirements of investigation railway accidents:
Rules concerning requirements for national safety indicators including how to collect and analyse the indicators	none
Rules concerning requirements for authorisation of placing in service the infrastructure (tracks, bridges, tunnels, energy, ATC, radio, signalling, interlocking, level crossing, platforms, etc.)	none

	<b>Legal reference</b>	<b>Date legislation comes into force</b>	<b>Reason for introduction (specify new law or amendment to existing legislation)</b>	<b>Description</b>
<b>General national railway safety legislation</b>				
Legislation concerning the national safety authority	Rules on investigating railway transport accidents and eliminating their consequences“, adopted on 20.02.2003 by Resolution No. 3-79 of the Ministry of Transport and Communications of the Republic of Lithuania, were amended on 28.03.2008 by the Resolution No. 3-97 of the Ministry of Transport and Communications of the Republic of Lithuania (amendment came into force 04.04.2008);	04.04.2008	Amendment	1.1. functions of NSA in collecting railway accident data expanded – NSA now collects every railway accident, incident, near misses, which are or could be important to railway safety.
Legislation concerning notified bodies, assessors, third parties bodies for registration, examination, etc.	-	-	-	-
<b>National rules concerning railway safety</b>				
Rules concerning national safety targets and methods	-	-	-	-
Rules concerning requirements on safety management systems and safety certification of Railway Undertakings	-	-	-	-
Rules concerning requirements on safety management systems and Safety Authorisation of Infrastructure Managers	-	-	-	-
Rules concerning requirements for wagonkeepers	On 22.04.2008 Rules on	01.06.2008	Amendment (an old legal act,	1.1. Norms of maintenance

	<p>setting norms of maintenance of traction units according to their run, periodicity of maintenance and system of maintenance were adopted by Resolution No. 3-122 of the Ministry of Transport and Communications of the Republic of Lithuania (came into force 01.06.2008).</p> <p>On 16.07.2008 these rules were amended by the Resolution No. 3-268 of the Ministry of Transport and Communications of the Republic of Lithuania (amendment came into force 25.07.2008);</p>	25.07.2008	<p>adopted on 10.05.2001 by the Ministry of Transport and Communications of the Republic of Lithuania, was revoked)</p> <p>Amendment</p>	<p>of traction units according to their run and following periodicity of them was set: a list of traction units with their norms of maintenance, periodicity of maintenance was presented;</p> <p>1.2. New traction unit (railbus RA-2) was added to this list together with its norms of maintenance, periodicity of maintenance.</p>
Rules concerning requirements for maintenance workshops	<p>On 22.04.2008 Rules on setting norms of maintenance of traction units according to their run, periodicity of maintenance and system of maintenance were adopted by Resolution No. 3-122 of the Ministry of Transport and Communications of the Republic of Lithuania (came into force 01.06.2008).</p> <p>On 16.07.2008 these rules were amended by the Resolution No. 3-268 of the Ministry of Transport and Communications of the Republic of Lithuania (amendment came into force</p>	01.06.2008  25.07.2008	<p>Amendment (an old legal act, adopted on 10.05.2001 by the Ministry of Transport and Communications of the Republic of Lithuania, was revoked)</p> <p>Amendment</p>	<p>1.1. Norms of maintenance of traction units according to their run and following periodicity of them was set: a list of traction units with their norms of maintenance, periodicity of maintenance was presented;</p> <p>1.2. New traction unit (railbus RA-2) was added to this list together with its norms of maintenance, periodicity of maintenance.</p>

	25.07.2008);			
Rules concerning requirements for the autorisation of placing in service and maintenance of new and substantially altered rolling stock, including rules for exchange of rolling stock between Railway Undertakings, registration systems and requirements on testing procedures	<p>1. Rules on registering rolling stock and containers, adopted on 02.03.2005 by Resolution No. 3-37 of the Ministry of Transport and Communications of the Republic of Lithuania</p> <p><b>2 amendments:</b></p> <p>1) On 16.06.2008 by Resolution No. 3-230 of the Ministry of Transport and Communications of the Republic of Lithuania (amendment came into force 22.06.2008);</p> <p>2) On 29.08.2008 by Resolution No. 3-308 of the Ministry of Transport and Communications of the Republic of Lithuania (amendment came into force 29.08.2008);</p>	<p>22.06.2008</p> <p>29.08.2008</p>	Amendments	<p>1.1. it was decided to reduce the list of register objects, e.g. do not involve cards of rolling stock wheels and some other minor technical data;</p> <p>1.2. it was decided to eliminate the requirement for applicants to provide payment receipt for registering services together with application.</p>
Common operating rules of the railway network, including rules relating to the signalling and traffic procedures	-	-	-	-
Rules laying down requirements on additional internal operating rules (company rules) that must be established by the Infrastructure Managers and Railway Undertakings	-	-	-	-
Rules concerning requirements on staff executing safety critical tasks, including selection criteria, medical fitness and vocational training and certification	-	-	-	-
Rules concerning the investigation of the accidents and	Rules on investigating railway transport accidents	04.04.2008	Amendment	1.1. too bureaucratic



incidents including recommendations	and eliminating their consequences“, adopted on 20.02.2003 by Resolution No. 3-79 of the Ministry of Transport and Communications of the Republic of Lithuania, were amended on 28.03.2008 by the Resolution No. 3-97 of the Ministry of Transport and Communications of the Republic of Lithuania (amendment came into force 04.04.2008);			provisions were eliminated;  1.2. a definition of “near misses” was introduced;  1.3. functions of NSA in collecting railway accident data expanded – NSA now collects every railway accident, incident, near misses, which are or could be important to railway safety;  1.4. it was clarified that NIB investigates accidents with dangerous goods (special attention to dangerous goods).
Rules concerning requirements for national safety indicators including how to collect and analyse the indicators	-	-	-	-
Rules concerning requirements for authorisation of placing in service the infrastructure (tracks, bridges, tunnels, energy, ATC, radio, signalling, interlocking, level crossing, platforms, etc.)	-	-	-	-

ANNEX E: The development of safety certification and authorisation – Numerical Data

**Priedas E: Saugos sertifikatų ir įgaliojimų eismo saugos srityje raida - skaičiai**

ANNEX E.1. Safety Certificates according to Directive 2001/14/EC

**Priedas E.1. Saugos sertifikatai pagal Direktyvą 2001/14/EB**

Number of Safety Certificates issued according to Directive 2001/14/EC, held by Railway Undertakings in year 2008 (saugos sertifikatų, išduotų pagal 2001/14/EB direktyvą ir turimų geležinkelio įmonių 2008 metais, skaičius)	in the Republic of Lithuania (Lietuvoje)	-
	in another Member State (kitoje ES valstybėje)	-

ANNEX E.2. Safety Certificates according to Directive 2004/49/EC

**Priedas E.2. Saugos sertifikatai pagal Direktyvą 2004/49/EB**

		New (nauji)	Updated / amended (pakeisti)	Renewed (atnaujinti)
E.2.1. Number of valid Safety Certificates <b>Part A</b> held by Railway Undertakings in the year 2008 being registered (galiojančių saugos sertifikatų A dalių, išduotų geležinkelio įmonėms 2008 m., skaičius)	in the Republic of Lithuania (Lietuvoje)	1	-	-
	in another Member State (kitoje ES valstybėje)	-	-	-

		New	Updated / amended	Renewed
E.2.2. Number of valid Safety Certificates <b>Part B</b> held by Railway Undertakings in the year 2008 being registered  (galiojančių saugos sertifikatų B dalių, išduotų geležinkelio įmonėms 2008 m., skaičius)	in the Republic of Lithuania (Lietuvoje)	-	-	-
	in another Member State (kitoje ES valstybėje)	-	-	-

			A	R	P
E.2.3. Number of applications for Safety Certificates <b>Part A</b> submitted by Railway Undertakings in year 2008 being registered  (geležinkelio įmonių paraiškų saugos sertifikatų A dalims 2008 m., skaičius)	in the Republic of Lithuania for (Lietuvoje)	new certificates (nauji sertifikatai)	1	-	-
		updated / amended certificates (pakeisti sertifikatai)	-	-	-
		renewed certificates (atnaujinti sertifikatai)	-	-	-
	in another Member State for (kitoje ES valstybėje)	new certificates (nauji sertifikatai)	-	-	-
		updated / amended certificates (pakeisti sertifikatai)	-	-	-
		renewed certificates (atnaujinti sertifikatai)	-	-	-

			A	R	P
E.2.4. Number of applications for Safety Certificates <b>Part B</b> submitted by Railway Undertakings in year 2008 being registered (geležinkelio įmonių paraiškų saugos sertifikatų B dalims 2008 m., skaičius)	in the Republic of Lithuania (Lietuvoje)	new certificates (nauji sertifikatai)	-	-	-
		updated / amended certificates (pakeisti sertifikatai)	-	-	-
		renewed certificates (atnaujinti sertifikatai)	-	-	-
	in another Member State (kitoje ES valstybėje)	new certificates (nauji sertifikatai)	-	-	-
		updated / amended certificates (pakeisti sertifikatai)	-	-	-
		renewed certificates (atnaujinti sertifikatai)	-	-	-

ANNEX E.2.5. List of countries where RUs applying for a Safety Certificate Part B in your Member State have obtained their Safety Certificate Part A \

N/A

**Priedas E.2.5.Sąrašas valstybių, kuriose geležinkelio įmonės (vežėjai) gavo saugos sertifikatų A dalis ir kreipėsi saugos sertifikatų B dalių Lietuvoje**

Nėra

ANNEX E.3. Safety Authorisations according to Directive 2004/49/EC

**Priedas E.3. Įgaliojimai eismo saugos srityje pagal Direktyvą 2004/49/EB**

	New (nauji)	Updated / amended (pakeisti)	Renewed (atnaujinti)
E.3.1. Number of valid Safety Authorisations held by Infrastructure Managers in the year 2008 being registered in the Republic of Lithuania  (galiojančių įgaliojimų eismo saugos srityje, išduotų geležinkelių infrastruktūros valdytojams 2008 m., skaičius)	1	-	-

		A	R	P
E.3.2. Number of applications for Safety Authorisations submitted by Infrastructure Managers in year 2008 being registered in the Republic of Lithuania  (geležinkelių infrastruktūros valdytojų paraiškų įgaliojimams eismo saugos srityje 2008 m., skaičius)	new authorisations (nauji)	1	-	-
	updated / amended authorisations (pakeisti)	-	-	-
	renewed authorisations (atnaujinti)	-	-	-

ANNEX E.4. Procedural aspects – Safety Certificates part A

**Priedas E.4. Procedūriniai aspektai – saugos sertifikato A dalis**

		New (nauji)	Updated / amended (pakeisti)	Renewed (atnaujinti)

Mean time after having received all necessary information between the receipt of an application and the final delivery of a Safety Certificate <b>Part A</b> in year 2008 for Railway Undertakings holding (Geležinkelio įmonės, kurios kreipėsi dėl saugos sertifikato A dalies)	a licence released by the Republic of Lithuania (licencija išduota Lietuvoje)	1	-	-
	a licence released by another Member State (licencija išduota kitoje ES valstybėje)	-	-	-

ANNEX E.5. Procedural aspects – Safety Certificates part B

**Priedas E.5. Procedūriniai aspektai – saugos sertifikato B dalis**

		New (nauji)	Updated / amended (pakeisti)	Renewed (atnaujinti)
Mean time after having received all necessary information between the receipt of an application and the final delivery of a Safety Certificate <b>Part B</b> in year 2008 for Railway Undertakings holding (Geležinkelio įmonės, kurios kreipėsi dėl saugos sertifikato B dalies)	a licence released the Republic of Lithuania (Lietuvoje)	1	-	-
	a licence released by another Member State (kitoje ES valstybėje)	-	-	-

ANNEX E.6. Procedural aspects – Safety Authorisations

**Priedas E.6. Procedūriniai aspektai – įgaliojimai eismo saugos srityje**

		New (nauji)	Updated / amended (pakeisti)	Renewed (atnaujinti)
Mean time after having received all necessary information between the receipt of an application and the final delivery of a Safety Authorisation in year 2008 for Infrastructure Managers holding (Geležinkelių infrastruktūros valdytojai, kurie kreipėsi dėl įgaliojimų eismo saugos srityje)	a licence released the Republic of Lithuania (Lietuvoje)	1	-	-
	a licence released by another Member State (kitoje ES valstybėje)	-	-	-